



**KTO KARATAY  
ÜNİVERSİTESİ**

**SAĞLIK HİZMETLERİ MESLEK YÜKSEKOKULU  
ÇOCUK BAKIMI ve GENÇLİK HİZMETLERİ BÖLÜMÜ  
ÇOCUK GELİŞİMİ PROGRAMI**

**Hazırlanma Tarihi**  
**28.02.2025**

**Hazırlayan**

**Bölüm Başkanı**  
**Program Başkanı**  
**Program Öğretim**  
**Elemanları**

**Mevcut Elektronik İmzalar**

EEVZİ RİFAT ORTAÇ (KTO Karatay Üniversitesi Rektörlüğü - Rektör) 05.02.2024 14:06  
EMİNE ARSLAN KILIÇOĞLU (Çocuk Bakımı ve Gençlik Hizmetleri Bölüm Başkanlığı - Bölüm Başkanı V.) 03.03.2025

## BÖLÜME İLİŞKİN GENEL BİLGİLER

Çocuk Bakımı ve Gençlik Hizmetleri Bölümü, Çocuk Gelişimi Programı'nın Misyonu, bebeklik, okul öncesi, okul çağı ve ergenlik dönemlerini kapsayan 0-18 yaş grubundaki çocukların tüm gelişim alanlarında (zihinsel, dil, öz bakım, motor, duygusal ve sosyal gelişim) gelişim düzeylerini belirleyecek, gelişim düzeylerine uygun programlar hazırlayacak ve çevre düzenlemesi yapacak; çocuklara, ailelere, kurumlara, çocuk gelişimi alanında çalışan bireylere alan ile ilgili bilgiler verecek nitelikli çocuk gelişimci yetiştirmektir. Çocuk Bakımı ve Gençlik Hizmetleri Bölümü, Çocuk Gelişimi Programı'nın Vizyonu, Evrensel ölçütlere uygun eğitim sistemiyle ile aile, çocuk ve eğitimcilere rehberlik yapabilecek, toplumun değişen ve gelişen gereksinimleri doğrultusunda kendini yenileyebilen ve geliştirebilen, yaratıcı, etkili iletişim kurabilen meslek elemanları yetiştirmek; bilimsellik, çağdaş yaklaşımlara açıklık, toplumsal gerçeklere duyarlılık anlayışıyla birlikte; takım ve sorumluluk bilinci, iş birliği, eğitimde süreklilik anlayışıyla çalışmaktır. Çocuk Gelişimi Programı; 2016-2017 eğitim-öğretim döneminde ilk öğrenci kabulünü yapmış ve eğitim-öğretim faaliyetlerine başlamıştır. İlk öğrenci mezunlarını 2018-2019 eğitim-öğretim döneminde vermiştir. Çocuk Gelişimi Programı 2024 yılında 40 öğrenci mezun vermiş alana yetkin sağlık çalışanı kazandırılmıştır. Çocuk Gelişimi Programı teorik dersleri üniversite ortak dersliklerinde yapılırken, uygulamalı dersler programın kendisine ait atölye ve drama odasında yapılmaktadır. Ayrıca ders müfredatında 2+2 sistemi uygulanmaktadır yani öğrenciler ilk iki dönem boyunca teorik son iki dönem boyunca teorik ve uygulamalı derslerini yapmaktadır. Çocuk gelişimi programına ilişkin organizasyon şeması **EK-1**'de yer almaktadır.

### Mevcut Elektronik İmzalar

EEVZİ RİFAT ORTAÇ (KTO Karatay Üniversitesi Rektörlüğü - Rektör) 05.02.2024 14:06  
EMİNE ARSLAN KILIÇOĞLU (Çocuk Bakımı ve Gençlik Hizmetleri Bölüm Başkanlığı - Bölüm Başkanı V.) 03.03.2025

Çocuk Bakımı ve Gençlik Hizmetleri Bölümü, Çocuk Gelişimi Programı'nın işleyişindeki iyileştirme planlaması, her dönem iç ve dış paydaşlarla yapılan değerlendirme toplantıları ve öğrenci memnuniyeti doğrultusunda sürekli revize edilmektedir.

## A. LİDERLİK, YÖNETİŞİM ve KALİTE

### A.1 Liderlik ve Kalite

#### A.1.1 Yönetişim Modeli ve İdari Yapı

1	2	3	4	5
Planlama, tanımlı süreç veya mekanizmalar bulunmamaktadır.	Planlama (tanımlı süreçler) bulunmakta ancak herhangi bir uygulama bulunmamaktadır.	Kurumun genelini kapsayan uygulamalar bulunmaktadır ve uygulamalardan bazı sonuçlar elde edilmiştir. Ancak bu sonuçların izlenmesi yapılmamakta veya kısmen yapılmaktadır.	Kurumun genelini kapsayan uygulamaların sonuçları izlenmekte ve ilgili paydaşların katılımıyla iyileştirilmektedir.	İçselleştirilmiş, sistematik, sürdürülebilir ve örnek gösterilebilir uygulamalar bulunmaktadır.
<input type="checkbox"/>	<input type="checkbox"/>	<input type="checkbox"/>	<input type="checkbox"/>	<input checked="" type="checkbox"/>

Çocuk Bakımı ve Gençlik Hizmetleri Bölümü, Çocuk Gelişimi Programı'nın kalite ve akreditasyon çalışmaları 2023-2024 yılında başlamıştır. Bu süreçten önce yapılan çalışmalar kalite ve akreditasyon sürecine uygun yürütülüyor olsa da, kanıt dosyalarının sistematığı ile ilgili yetersizlikleri içermektedir. Ancak 2023-2024 Akademik yılı güz dönemi itibariyle kalite ve akreditasyon çalışmaları ile ilgili eğitim-öğretim, AR-GE ve toplumsal katkı alanlarına yönelik çalışmalar planlanmaya başlanmıştır. Şu anda bu çalışmalar ders içerikleri, ders kapsamında, müfredat kapsamında yürütülmektedir. Ancak öğrencilerin yaz stajına çıkacakları yaz aylarında özellikle toplumsal katkı alanlarına yönelik çalışmaların planlanması mümkün olacaktır. Çocuk Bakımı ve Gençlik Hizmetleri bölümünde aktif olarak kalite süreçlerine yönelik görev yapan çalışma grupları için (kurul, komite, komisyon,) çalışma usul esaslarını belirleyen yönerge ile ilgili, programda çalışan tüm öğretim elemanları aktif olarak

### Mevcut Elektronik İmzalar

EEVZİ RİFAT ORTAÇ (KTO Karatay Üniversitesi Rektörlüğü - Rektör) 05.02.2024 14:06  
EMİNE ARSLAN KILIÇOĞLU (Çocuk Bakımı ve Gençlik Hizmetleri Bölüm Başkanlığı - Bölüm Başkanı V.) 03.03.2025

sorumluluklarını yerine getirmek üzere, iş birliği içinde çalışmaktadırlar. Sağlık Hizmetleri Meslek Yüksekokulu kalite ve akreditasyonu kapsamında çalışma komisyonları 1\_OD\_5\_Sağlık\_Hizmetleri\_Meslek\_Yüksek\_Okulu\_Komisyon\_İçerikleri belirlenmiştir.. Çocuk Bakımı ve Gençlik Hizmetleri Bölümü'nde idari yapının karar alma süreçlerinde paydaş katılımı, öncelikle öğrencilerin istihdamında görüşülen kişilerin yer almasına dikkat edilmektedir. Bölüm başkanı ve program başkanı liderliğinde gerçekleşen toplantılarda iç paydaş olarak akademisyenler, idari ve akademik personel yer alırken, dış paydaş katılımında, sektör çalışanları ve mezun olmuş, iş yaşamına başlamış öğrencilerimizin yer almasına dikkat edilmektedir. Ayrıca paydaş çalışmalarına mevcut öğrenci katılımına da önem verilmektedir. Mevcut Kalite Kurul/Komisyonlarında iç ve dış paydaşlara yer verilmesine ilişkin konuda, programda çalışan tüm öğretim elemanları aktif olarak sorumluluklarını yerine getirmek üzere, iş birliği içinde çalışmaktadırlar. Ayrıca çalışmalara katkı sağlamaları amacıyla iç ve dış paydaşlar da dahil edilmektedir. Bu süreç zaman zaman akredite olan bölüm ve programlarında görevli öğretim elemanları tarafından da destek alınarak yürütülebilmektedir.

### A.1.2 Liderlik

1	2	3	4	5
Planlama, tanımlı süreç veya mekanizmalar bulunmamaktadır.	Planlama (tanımlı süreçler) bulunmakta ancak herhangi bir uygulama bulunmamaktadır.	Kurumun genelini kapsayan uygulamalar bulunmaktadır ve uygulamalardan bazı sonuçlar elde edilmiştir. Ancak bu sonuçların izlenmesi yapılmamakta veya kısmen yapılmaktadır.	Kurumun genelini kapsayan uygulamaların sonuçları izlenmekte ve ilgili paydaşların katılımıyla iyileştirilmektedir.	İçselleştirilmiş, sistematik, sürdürülebilir ve örnek gösterilebilir uygulamalar bulunmaktadır.
<input type="checkbox"/>	<input type="checkbox"/>	<input type="checkbox"/>	<input checked="" type="checkbox"/>	<input type="checkbox"/>

İç ve dış paydaşların çocuk bakımı ve gençlik hizmetleri bölümünün bölümle ilgili karar alma ve iyileştirme süreçlerine katılım mekanizmalarını daha da güçlendirmek için izlenen stratejiler;

- Sektör çalışanı olarak alandan mezun olan kişilere öncelik verilmesi,
- Sektörde kurum yöneten ve işleten alandan mezun olan / olmayan yetkili kişilerden belirlenmesi,
- Milli Eğitim Bakanlığı bünyesinde, bağımsız anaokulu müdürleri, müdür yardımcıları ve öğretmenleri,

### Mevcut Elektronik İmzalar

EEVZY RİFAT ORTAÇ (KTO Karatay Üniversitesi Rektörlüğü - Rektör) 05.02.2024 14:06  
EMİNE ARSLAN KILIÇOĞLU (Çocuk Bakımı ve Gençlik Hizmetleri Bölüm Başkanlığı - Bölüm Başkanı V.) 03.03.2025

- Aile ve Sosyal Politikalar Bakanlığı'na bağlı kurum müdürleri, müdür yardımcıları ve öğretmenleri,
- Alandan mezun eğitim sektörü dışında farklı sektörlerde çalışan yetkili kişiler,
- Özel eğitim kurumlarını yöneten alandan mezun / alandan mezun olmayan iş verenler,
- Devlete bağlı çalışan devlet ve özel kurumları yöneten müdür ve müdür yardımcıları ile öğretmenleri,
- KTO Karatay Üniversitesi, SHMYO, Çocuk Bakımı ve Gençlik Hizmetleri Bölümü, Çocuk Gelişimi Programında okuyan ve mezun öğrenciler dış paydaş olarak kalite ve akreditasyon çalışmalarına katılabilirler.

Çocuk gelişimi programı'nın paydaş katılımının etkinliğini değerlendirmek için kullanılan ölçütler, öğrencilerin yaz stajına devam ettikleri kurum sahipleri, müdürleri ve müdür yardımcıları, öğretmenleri, dönem içi kurum uygulamalarında çalışılan okul öncesi eğitim ve özel eğitim kurumlarının yöneticileri, müdür yardımcıları ve öğretmenleri ile öğrencilerin mezun olduktan sonra çalışabilecekleri özel kurumların çalışanları arasından seçilmesine dikkat edilmektedir.

2023-2024 akademik yılı öncesinde kurul / komisyon faaliyetleri ile ilgili herhangi bir raporlama işlemi yapılmamıştır. Ancak 2023-2024 akademik yılı sonunda kurul ve komisyon faaliyetleri ile ilgili sene sonunda müdürlük makamına rapor sunulması bölüm ve program başkanlığı tarafından planlanmıştır. Program içi kalite ve akreditasyon çalışmalarına ilişkin bölüm başkanı ve program başkanı liderliğinde, programda çalışan öğretim elemanları ile iş birliği içinde kalite kültürünü ölçmek, izlemek ve değerlendirmek için KTO Karatay Üniversitesi Kalite Birimi tarafından hazırlanan kılavuz ve kılavuz içerisinde yer alan check list olarak hazırlanan form (3\_OD\_4\_Kalite\_Birimi\_Akreditasyon\_Kılavuzu), mekanizmalardan en önemlisini oluşturmaktadır.

### **Mevcut Elektronik İmzalar**

EEVZİ RİFAT ORTAÇ (KTO Karatay Üniversitesi Rektörlüğü - Rektör) 05.02.2024 14:06  
EMİNE ARSLAN KILIÇOĞLU (Çocuk Bakımı ve Gençlik Hizmetleri Bölüm Başkanlığı - Bölüm Başkanı V.) 03.03.2025

2024-2025 akademik yılı başlangıcında gerçekleştirilen Çocuk Gelişimi Programı bölüm kurul toplantısında, iç kalite güvencesi süreçleri ve mekanizmaları üzerinde durulmuştur. Bu kapsamda aşağıdaki adımlar belirlenmiştir: **Eğitim Kalitesinin Sürekli İzlenmesi ve Geliştirilmesi:** Öğretim kadrosu tarafından her dönem başında ve sonunda yapılan müfredat gözden geçirme toplantıları düzenlenmektedir. Bu süreçte, öğrenci geri bildirimleri ve ders değerlendirme sonuçları dikkate alınarak gerekli revizyonlar yapılacaktır. **Öğrenci Geri Bildirimleri:** Öğrencilerden düzenli olarak alınan geri bildirimler, programın kalitesini artırmaya yönelik önemli bir araç olarak kullanılmaktadır. Öğrenci memnuniyeti anketleri ve ders değerlendirme formlarının sonuçları, dönem sonlarında bölüm kurulu tarafından analiz edilecektir. **Akademik Personel Performans Değerlendirmesi:** Akademik personelin performans değerlendirilmesi, derslerdeki başarı oranları, öğrenci geri bildirimleri ve akademik yayınlar gibi çeşitli kriterlere göre yapılmaktadır. Bu değerlendirmeler, öğretim üyelerinin gelişim planları oluşturulurken dikkate alınacaktır. **Mezun İzleme Sistemi:** Mezunların istihdam oranları ve sektördeki performansları düzenli olarak izlenecek, alınan geri bildirimler doğrultusunda müfredat ve eğitim yöntemlerinde iyileştirmeler yapılacaktır. **Akreditasyon Standartlarına Uyum:** Programın ulusal ve uluslararası akreditasyon standartlarına uygunluğunu sürekli takip etmek amacıyla düzenli aralıklarla öz değerlendirme raporları hazırlanacaktır. Bu raporlar, kalite güvencesi komitesi tarafından incelenecek ve gerekli güncellemeler yapılacaktır. **Sürekli İyileştirme Çalışmaları:** Programda kullanılan materyallerin ve eğitim yöntemlerinin sürekli iyileştirilmesi için hem öğrenci hem de öğretim elemanlarından alınan öneriler doğrultusunda yenilikçi uygulamalar hayata geçirilecektir. Toplantıda alınan kararlar doğrultusunda, bu süreçlerin etkin bir şekilde yürütülmesi için gerekli sorumluluklar belirlenmiş ve süreçlerin izlenmesine yönelik takvim, 3\_OD\_4\_Akreditasyon\_Çalışmaları\_Takvimi oluşturulmuştur.

Çocuk Gelişimi Programı'nın kalitesini artırmak ve güncel sektör beklentilerine uyum sağlamak amacıyla düzenli olarak dış paydaş toplantıları her yarı yıl başlangıcında gerçekleştirilmektedir. Bu toplantılara katılan dış paydaşlar, eğitim-öğretim süreçlerine, müfredat sürecine değerli katkılar sunmaktadır. Katılımcıların rolleri ve katılım yöntemleri aşağıda detaylandırılmıştır:

#### 1. Dış Paydaş Katılımcı Rollerini:

- **Sektör Temsilcileri (Okul Öncesi Eğitim Kurumları, Özel Eğitim Merkezleri vb.)**  
Bu paydaşlar, sektördeki güncel ihtiyaçlar ve iş gücü talepleri hakkında bilgi paylaşmakta ve programın müfredatını sektörel beklentilere uygun olarak geliştirme süreçlerine katkı sağlamaktadırlar. Ayrıca, staj ve uygulama alanlarındaki deneyimlerini paylaşarak öğrencilerin mesleki becerilerini geliştirmelerine yönelik önerilerde bulunurlar.

#### Mevcut Elektronik İmzalar

EEVZİ RİFAT ORTAÇ (KTO Karatay Üniversitesi Rektörlüğü - Rektör) 05.02.2024 14:06  
EMİNE ARSLAN KILIÇOĞLU (Çocuk Bakımı ve Gençlik Hizmetleri Bölüm Başkanlığı - Bölüm Başkanı V.) 03.03.2025

o **Mezun Temsilcileri**

Mezunlar, mezuniyet sonrası iş hayatında edindikleri tecrübelerle programın öğrencilere sunduğu eğitimin yeterliliği konusunda geri bildirim verirler. Onların katkıları, programın mezun istihdamına yönelik yönlendirilmesi ve geliştirilmesine ışık tutar.

o **Aile Temsilcileri**

Çocuk gelişimi alanında ailelerle doğrudan çalışan eğitimciler, ailelerin ihtiyaçlarını ve çocukların gelişim süreçlerini dikkate alarak, müfredatın daha etkili ve gerçek hayata uygun hale getirilmesi için öneriler sunarlar. Aile odaklı eğitim yaklaşımlarının müfredata entegrasyonu noktasında değerli geri bildirimlerde bulunurlar.

o **Yerel Yönetim Temsilcileri (Belediye, İl Sağlık Müdürlükleri vb.)**

Yerel yönetimlerin sosyal hizmet ve çocuk gelişimi alanlarındaki faaliyetleri doğrultusunda, programın toplumsal hizmetlere yönelik katkılarının artırılmasına yönelik öneriler getirirler. Bu sayede, programın sosyal sorumluluk projeleri ve topluma katkı sağlayan faaliyetleri geliştirilir.

2. **Dış Paydaş Katılım Yöntemleri:**

o **Yüz Yüze Toplantılar ve Çalıştaylar**

Dış paydaşlar, dönemsel olarak düzenlenen çalıştaylar ve yüz yüze toplantılara davet edilerek programın mevcut durumu, müfredat güncellemeleri ve yeni projeler hakkında görüşlerini paylaşırlar. Bu toplantılar, daha interaktif bir katılım sağlayarak doğrudan geri bildirim almaya olanak tanır.

o **Anket ve Geri Bildirim Formları**

Dış paydaşlar, dijital ortamda düzenli olarak paylaşılan anket ve geri bildirim formları aracılığıyla görüş ve önerilerini iletirler. Bu yöntem, katılımı daha esnek hale getirerek geniş bir dış paydaş kitlesine ulaşılmasını sağlar.

o **Dijital Toplantılar (Çevrimiçi Görüşmeler)**

Özellikle pandemi sonrası yaygınlaşan çevrimiçi toplantılar aracılığıyla dış paydaşların farklı bölgelerden kolaylıkla katılım sağlaması mümkün olmuştur. Bu toplantılar, dijital platformlar üzerinden düzenlenerek daha geniş bir dış paydaş grubuna ulaşılmasını kolaylaştırır.

**Mevcut Elektronik İmzalar**

EEVZİ RİFAT ORTAÇ (KTO Karatay Üniversitesi Rektörlüğü - Rektör) 05.02.2024 14:06  
EMİNE ARSLAN KILIÇOĞLU (Çocuk Bakımı ve Gençlik Hizmetleri Bölüm Başkanlığı - Bölüm Başkanı V.) 03.03.2025

o **Sürekli İletişim Kanalları**

Dış paydaşlarla e-posta, whatsapp mesajları, sosyal medya araçları ve diğer dijital iletişim kanalları aracılığıyla sürekli iletişim halinde olunarak, toplantı dışında da sürekli bir bilgi akışı sağlanmaktadır. Bu, acil durumlarda ya da kritik konularda hızlı geri bildirim alınmasını sağlar.

2024-2025 akademik yılı Güz dönemi başlangıcında Çocuk Gelişimi Programının web sayfası güncellenmiştir. [4\\_OD\\_4\\_Güncellenmiş\\_Web\\_Sitesi\\_Link](#)

**A.1.3 Kurumsal Dönüşüm Kapasitesi**

1	2	3	4	5
Planlama, tanımlı süreç veya mekanizmalar bulunmamaktadır.	Planlama (tanımlı süreçler) bulunmakta ancak herhangi bir uygulama bulunmamaktadır.	Kurumun genelini kapsayan uygulamalar bulunmaktadır ve bazı uygulamalardan bazı sonuçlar elde edilmiştir. Ancak bu sonuçların izlenmesi yapılmamakta veya kısmen yapılmaktadır.	Kurumun genelini kapsayan uygulamaların sonuçları izlenmekte ve ilgili paydaşların katılımıyla iyileştirilmektedir.	İçselleştirilmiş, sistematik, sürdürülebilir ve örnek gösterilebilir uygulamalar bulunmaktadır.
<input type="checkbox"/>	<input type="checkbox"/>	<input type="checkbox"/>	<input type="checkbox"/>	<input checked="" type="checkbox"/>

Çocuk Gelişimi Programı'nın geleceğe hazır olması için değişim yöntemi ve dönüşüm stratejilerine yönelik olarak dijital gelişim süreçleri ile ilgili çalışmalar planlanmaktadır. Ayrıca öğrencilerin mezun olduktan sonraki dünyaya uyum sağlayarak, kendilerini geliştirebilmeleri için rehberlik içeren görüşmelerin gerçekleşmesi planlanmakta ve takip edilmektedir. Bu çalışmaların özellikle ofis görüşme saatleri [5\\_OD\\_5\\_Ofis\\_Görüşme\\_Saatleri\\_Link](#) nde öğrenci öğretim elemanı (danışman) buluşmaları ile gerçekleştirilmesine dikkat edilmektedir. Danışmanlık işlemlerinin yürütülmesi ve yönetilmesine yönelik akademik danışmanlık takip formları ile süreç yürütülmektedir. [6\\_OD\\_5\\_Akademik\\_Danışmanlık\\_Takip\\_Formu](#). Değişen eğilimlere, küresel gelişmelere göre YÖK tarafından revize edilen çekirdek eğitim programına göre müfredat çalışmaları

**Mevcut Elektronik İmzalar**

EEVZİ RİFAT ORTAÇ (KTO Karatay Üniversitesi Rektörlüğü - Rektör) 05.02.2024 14:06  
EMİNE ARSLAN KILIÇOĞLU (Çocuk Bakımı ve Gençlik Hizmetleri Bölüm Başkanlığı - Bölüm Başkanı V.) 03.03.2025



tamamlanmıştır. YÖK tarafından yeni bir revize geldiğinde, dış paydaş çalışmaları desteğiyle yeniden müfredat çalışmasının yapılması planlanacaktır. Ayrıca dış paydaşlarla yapılan toplantılar doğrultusunda programın içerisinde müfredat ya da etkinlik kapsamında bir değişiklik istendiğinde, bölüm ve program başkanlığı ve SHMYO müdürlüğü ile yapılacak iş birliği içerisinde gerekli çalışmalar gerçekleştirilecektir. Bölüm öğretim elemanlarının gündemi takip ediyor olması, akademik ve sektörel etkileşim ağı ile güçlü olması programın ve etkinliklerin içerik olarak toplumla akademi arasındaki uyumu sağlamaktadır.

2024-2025 akademik yılı Güz Dönemi başlangıcında, kurumsal dönüşüm kapasitesini ortaya koyan değişim planları ve yol haritaları, bir kurumun stratejik hedeflerine ulaşmak için nasıl bir süreç izleyeceği bölüm kurul toplantısında “Çocuk Gelişimi Programı Akreditasyon Çalışmaları, Akreditasyon Çalışmalarının Yaygınlaştırılması” gündem maddesi kapsamında görüşülmüştür. Bu konunun görüşülmesi özellikle akreditasyon raporunda programın gelişime ve yeniliklere ne kadar açık olduğunu kanıtlayacağı vurgulanmıştır. Çocuk Gelişimi Programı için hazırlanmış değişim planları ve yol haritalarının görüşülmesi toplantı tutanakları ile takip edilmektedir. (7\_OD\_5\_Güz\_Dönemi\_Toplantı\_Tutanağı).

#### A.1.4 İç Kalite Güvencesi Mekanizmaları

1	2	3	4	5
Planlama, tanımlı süreç veya mekanizmalar bulunmamaktadır.	Planlama (tanımlı süreçler) bulunmakta ancak herhangi bir uygulama bulunmamaktadır.	Kurumun genelini kapsayan uygulamalar bulunmaktadır ve uygulamalardan bazı sonuçlar elde edilmiştir. Ancak bu sonuçların izlenmesi yapılmamakta veya kısmen yapılmaktadır.	Kurumun genelini kapsayan uygulamaların sonuçları izlenmekte ve ilgili paydaşların katılımıyla iyileştirilmektedir.	İçselleştirilmiş, sistematik, sürdürülebilir ve örnek gösterilebilir uygulamalar bulunmaktadır.
<input type="checkbox"/>	<input type="checkbox"/>	<input type="checkbox"/>	<input type="checkbox"/>	<input checked="" type="checkbox"/>

Çocuk gelişimi programı olarak, akademik ve idari birimler arasında etkin bir iletişim ağı oluşturmak için izlenen stratejiler, karatay.edu.tr uzantılı kurumsal akademik mail akışı ile sürekli iş akışının iletilmesi ve takibi sağlanmaktadır. Kurumsal olarak gelen yazılar EBYS (8\_OD\_5\_Elektronik Belge Yönetim Sistemi) üzerinden gönderilmekte ve takip

#### Mevcut Elektronik İmzalar

EEVZY RİFAT ORTAÇ (KTO Karatay Üniversitesi Rektörlüğü - Rektör) 05.02.2024 14:06  
EMİNE ARSLAN KILIÇOĞLU (Çocuk Bakımı ve Gençlik Hizmetleri Bölüm Başkanlığı - Bölüm Başkanı V.) 03.03.2025

edilmektedir. Ayrıca kurumsal yazışmaların ve haberleşmelerin sağlandığı whatsapp uygulaması kullanılmaktadır.

Çocuk gelişimi programı olarak, öğrencilerin istemi üzerine telefon, mail, OBS (9\_OD\_5\_Öğrenc\_Bilgi\_Sistemi) mesaj alanı, (10\_OD\_5\_Sosyal Medya-Instagram), (11\_OD\_5\_Sosyal\_Medya\_LinkedIn) üzerinden iletişim kurabilmektedirler. Öğretim elemanlarının odalarında ofis saatleri içerisinde ve randevu zamanı belirlendiğinde öğretim elemanının müsaitliğine göre belirlenen zaman diliminde yüz yüze görüşmeler aracılığı ile çocuk gelişimi programı ile ilgili şikâyet, öneri, istek vb. durumlara karşı geribildirim alımı sağlanmaktadır.

### A.1.5 Kamuoyunu Bilgilendirme ve Hesap Verebilirlik

1	2	3	4	5
Planlama, tanımlı süreç veya mekanizmalar bulunmamaktadır.	Planlama (tanımlı süreçler) bulunmakta ancak herhangi bir uygulama bulunmamaktadır.	Kurumun genelini kapsayan uygulamalar bulunmaktadır ve uygulamalardan bazı sonuçlar elde edilmiştir. Ancak bu sonuçların izlemesi yapılmamakta veya kısmen yapılmaktadır.	Kurumun genelini kapsayan uygulamaların sonuçları izlenmekte ve ilgili paydaşların katılımıyla iyileştirilmektedir.	İçselleştirilmiş, sistematik, sürdürülebilir ve örnek gösterilebilir uygulamalar bulunmaktadır.
<input type="checkbox"/>	<input type="checkbox"/>	<input type="checkbox"/>	<input type="checkbox"/>	<input checked="" type="checkbox"/>

1. Çocuk gelişimi programında, kamuoyunu bilgilendirme ve hesap verebilirliğe ilişkin uygulamalar; tanıtım ve öğrenci kayıt organizasyonlarında program öğretim elemanlarının aktif görev alması, veli, öğrenci ve dış paydaş beklentilerinin karşılanması için gerekli etkinlik ve organizasyonların yapılması, program öğrencilerinin staj ve saha uygulama süreçlerinde sorun yaşamadan ve alansal yeterlilik duygusu ile çalışmalarını yürütebilmeleri, üniversite ve okul web sayfasından duyuruların yapılması (12\_OD\_5\_SHMYO\_Web Sitesi Duyuru Linki niversite web sayfasından (13\_OD\_5\_KTO Karatay\_Üniversitesi\_Web\_Duyurusu\_Link), gerekli tüm akış ve aksiyonların takip edilebilmesi, geri bildirimlerin alınma süreci öğrencilerin sınav sonuçları, memnuniyet anketleri, öğrencilerin mezun olabilir ve mezuniyet sonrası istihdam sürecinde sıkıntı yaşamamaları, mezuniyet günü velilerin sözlü ifadeleri, programın veliler, öğrenciler ve dış paydaşlar aracılığı ile üniversiteye hazırlanan yeni öğrencilere aktarım yapılması olarak ifade edilebilir. 2024-2025 yılı bahar dönemi bölüm toplantısında ve dış paydaş toplantısında kamuoyunu bilgilendirme ve hesap verebilirliğe ilişkin uygulamalar için planlama yapılmış olup, etkinlikler ve akış takip edilmektedir. Bu konuda öğretim elemanları ilgili hazırlıkları yapmaktadır. Şubat ayında

### Mevcut Elektronik İmzalar

EEVZY RİFAT ORTAÇ (KTO Karatay Üniversitesi Rektörlüğü - Rektör) 05.02.2024 14:06  
EMİNE ARSLAN KILIÇOĞLU (Çocuk Bakımı ve Gençlik Hizmetleri Bölüm Başkanlığı - Bölüm Başkanı V.) 03.03.2025

gerçekleştirilen dış paydaş toplantısında, dış paydaşlarla kalite ve akreditasyon sürecine ilişkin paylaşımlar14\_OD\_4\_2024\_2025\_Bahar\_Dönemi\_Dış\_Paydaş\_Toplantı\_Tutanakları gerçekleştirilmiştir.

## A.2 Misyon ve Stratejik Amaçlar

### A.2.1 Misyon, Vizyon ve Politikalar

1	2	3	4	5
Planlama, tanımlı süreç veya mekanizmalar bulunmamaktadır.	Planlama (tanımlı süreçler) bulunmakta ancak herhangi bir uygulama bulunmamaktadır.	Kurumun genelini kapsayan uygulamalar bulunmaktadır ve uygulamalardan bazı sonuçlar elde edilmiştir. Ancak bu sonuçların izlenmesi yapılmamakta veya kısmen yapılmaktadır.	Kurumun genelini kapsayan uygulamaların sonuçları izlenmekte ve ilgili paydaşların katılımıyla iyileştirilmektedir.	İçselleştirilmiş, sistematik, sürdürülebilir ve örnek gösterilebilir uygulamalar bulunmaktadır.
<input type="checkbox"/>	<input type="checkbox"/>	<input type="checkbox"/>	<input type="checkbox"/>	<input checked="" type="checkbox"/>

**KTO Karatay Üniversitesi'nin Vizyon ve Misyonu**, sosyal, ekonomik ve teknolojik gelişime öncülük eden, mensubu olmaktan gurur duyulan bir dünya üniversitesi olmaktır. Karatay Medresesi'nden almış olduğu tarihi sorumluluğun gereği olarak, bilginin sınırlarını genişletmek ve nitelikli bireyler yetiştirmek yoluyla ülkemizin gelişimine katkı ve bütün insanlığa fayda sağlamaktır.

**Sağlık Hizmetleri Meslek Yüksek Okulu Misyonu**, gelişen teknoloji ve bilimden faydalanılarak sağlık hizmetleri alanında etik ilkelere bağlı ve insani değerlere saygılı, etkili iletişim ve donanıma sahip, görev ve sorumluluğunun bilincinde, uluslararası düzeyde nitelikli sağlık personeli yetiştirmektir.

**Sağlık Hizmetleri Meslek Yüksek Okulu Vizyonu**, sağlık sektörünün ihtiyaçlarına yönelik ulusal ve uluslararası düzeyde rekabet edebilecek donanıma sahip meslek elemanı yetiştiren ve bu nedenle öncelikli tercih edilen bir yüksekokul olmaktır.

### Temel Değerlerimiz;

- Yeniliğe ve gelişime açık, çözüm odaklı,
- İnsan ve öğrenci merkezi yaklaşımı,
- Adil, şeffaf, hesap verebilir ve katılımcı yönetim anlayışına sahip,
- Kalite ve verimliliği ilke edinen,
- Toplumsal duyarlılığı olan ve toplumun değerlerini koruyan,
- Hoşgörülü ve özgürlükçü,
- İş birliğini ve dayanışmayı teşvik eden, rekabete açık,
- Tarihi ve sosyo-kültürel değerlere sahip çıkan,
- Görev ve sorumluluk bilinci aşılayan,
- Mensubu olmakla gurur duyulan ve bunun sorumluluğunu taşıyabilen bir kurum olmayı, temel değerler olarak benimser. Sağlık Hizmetleri Meslek Yüksekokulumuz 2015-2016 eğitim-öğretim döneminde açılmış ve 2016-2017 eğitim-öğretim döneminde ilk öğrenci kabulünü yapmasıyla eğitim-öğretim faaliyetlerine başlamıştır. Sağlık Hizmetleri Meslek

### Mevcut Elektronik İmzalar

EEVZİ RİFAT ORTAÇ (KTO Karatay Üniversitesi Rektörlüğü - Rektör) 05.02.2024 14:06  
EMİNE ARSLAN KILIÇOĞLU (Çocuk Bakımı ve Gençlik Hizmetleri Bölüm Başkanlığı - Bölüm Başkanı V.) 03.03.2025

Yüksekokulumuz bünyesinde Çocuk Bakımı ve Gençlik Hizmetleri, Terapi ve Rehabilitasyon, Tıbbi Hizmetler ve Teknikler Bölümü olmak üzere üç bölüm bulunmaktadır. Bu bölümlerden Çocuk Bakımı ve Gençlik Hizmetleri Bölümü bünyesinde “Çocuk Gelişimi Programı”; Terapi ve Rehabilitasyon Bölümü bünyesinde “Fizyoterapi Programı”; Tıbbi Hizmetler ve Teknikler Bölümü bünyesinde “Anestezi Programı”, “Diyaliz Programı”, “İlk ve Acil Yardım Programı”, “Optisyenlik Programı”, “Tıbbi Görüntüleme Teknikleri Programı” olmak üzere toplam üç bölüm yedi program yer almaktadır. Meslek Yüksekokulumuzda bulunan bu programlarda alanlarında uzman ve tecrübeli akademik kadromuzla geleceğin sağlık sektörüne yardımcı sağlık personelleri yetiştirilmektedir.

### A.2.2 Stratejik Amaç ve Hedefler

1	2	3	4	5
Planlama, tanımlı süreç veya mekanizmalar bulunmamaktadır.	Planlama (tanımlı süreçler) bulunmakta ancak herhangi bir uygulama bulunmamaktadır.	Kurumun genelini kapsayan uygulamalar bulunmaktadır ve uygulamalardan bazı sonuçlar elde edilmiştir. Ancak bu sonuçların izlenmesi yapılmamakta veya kısmen yapılmaktadır.	Kurumun genelini kapsayan uygulamaların sonuçları izlenmekte ve ilgili paydaşların katılımıyla iyileştirilmektedir.	İçselleştirilmiş, sistematik, sürdürülebilir ve örnek gösterilebilir uygulamalar bulunmaktadır.
<input type="checkbox"/>	<input type="checkbox"/>	<input type="checkbox"/>	<input type="checkbox"/>	<input checked="" type="checkbox"/>


KTO Karatay Üniversitesi Sağlık Hizmetleri Meslek Yüksek Okulu Çocuk Bakımı ve Gençlik Hizmetleri Bölümü, Çocuk Gelişimi Programı'na ilişkin bilgiler (15\_OD\_5\_Bölüme İlişkin Bilgiler\_En\_Tr) kurumun kurumsal web sayfasında Türkçe ve İngilizce olarak günceldir. Çocuk Bakımı ve Gençlik Hizmetleri Bölümü, Çocuk Gelişimi Programı ile ilgili henüz akreditasyona başvuru yapılmadı. Bunun nedeni, YÖK Kalite ve Akreditasyon Kurumu bünyesinde Sağlık Hizmetleri Meslek Yüksek Okulu akreditasyon kurumunun Aralık 2023 tarihi ile aktive olmasıdır. Mesleki eğitim Değerlendirme ve Akreditasyon Derneği, (MEDEK), (<https://medek.org.tr/>) yeni kurulması itibariyle ve önlisans düzeyinde öncül programları değerlendireceğini duyurması nedeniyle henüz program düzeyinde herhangi bir akreditasyon başvurusu yapılmamıştır. Ancak Çocuk Gelişimi Programı akreditasyon çalışmalarını yürütmek adına 2023-2024 akademik yılı itibariyle kanıtlarını arşivlemekte, kurul ve komisyon çalışmaları yapmayı planlamakta ve takip etmektedir.

### A.2.3 Performans Yönetimi

1	2	3	4	5
---	---	---	---	---

### Mevcut Elektronik İmzalar

EEVZY RİFAT ORTAÇ (KTO Karatay Üniversitesi Rektörlüğü - Rektör) 05.02.2024 14:06  
EMİNE ARSLAN KILIÇOĞLU (Çocuk Bakımı ve Gençlik Hizmetleri Bölüm Başkanlığı - Bölüm Başkanı V.) 03.03.2025

 <p><b>KTO KARATAY ÜNİVERSİTESİ</b></p>	<h2>BÖLÜM ÖZ DEĞERLENDİRME RAPORU KILAVUZU</h2>			
<p>Planlama, tanımlı süreç veya mekanizmalar bulunmamaktadır.</p>	<p>Planlama (tanımlı süreçler) bulunmakta ancak herhangi bir uygulama bulunmamaktadır.</p>	<p>Kurumun genelini kapsayan uygulamalar bulunmaktadır ve uygulamalardan bazı sonuçlar elde edilmiştir. Ancak bu sonuçların izlenmesi yapılmamakta veya kısmen yapılmaktadır.</p>	<p>Kurumun genelini kapsayan uygulamaların sonuçları izlenmekte ve ilgili paydaşların katılımıyla iyileştirilmektedir.</p>	<p>İçselleştirilmiş, sistematik, sürdürülebilir ve örnek gösterilebilir uygulamalar bulunmaktadır.</p>
<input type="checkbox"/>	<input type="checkbox"/>	<input type="checkbox"/>	<input type="checkbox"/>	<input checked="" type="checkbox"/>

2021-2025 Stratejik Planı (16\_OD\_5\_Stratejik\_Plan) ile uyumlu olarak izlenmesi gereken anahtar performans göstergeleri geliştirilmektedir. Sağlık Hizmetleri Meslek Yüksekokulu'nun Gerçekleştirmekle Sorumlu Olduğu Anahtar Performans Göstergeleri şu şekildedir;

- KPI 1.** Eğitim–öğretimde sürekli iyileştirme anlayışını benimsemek
- KPI 2.** Akredite olan lisans ve lisansüstü programların sayısını artırmak
- KPI 3.** Disiplinler arası eğitim–öğretimi yaygınlaştırmak
- KPI 4.** Nitelikli öğretim elemanlarının Üniversitede kalıcılığını sağlamak
- KPI 5.** Üniversitenin ev sahipliğinde düzenlenen uluslararası bilimsel etkinlikleri yaygınlaştırmak
- KPI 6.** Üniversite–sektör arasında gerçekleştirilen AR–GE proje/sözleşme vb. iş birliklerini artırmak
- KPI 7.** Önlisans mezunu öğrencilerin lisans tamamlama işlemlerinin takibini yapmak ve nitelikli lisans ve yüksek lisans öğrencilerinin KTO Karatay Üniversitesini tercih etmesini sağlamak
- KPI 8.** Uluslararası düzeyde değerli çıktı üreten nitelik ve sayıda öğretim elemanına sahip olmak
- KPI 9.** Yurt dışında iş birliği yapılan yükseköğretim ağını geliştirmek (Erasmus anlaşmaları, projeler ve akademik çalışma düzeyi)
- KPI 10.** Uluslararası değişim programlarından yararlanan öğrenci sayısını artırmak
- KPI 11.** KTO Karatay Üniversitesi adresli patent başvuru/tescil ve ticarileşen patent sayısını artırmak
- KPI 12.** Öğrenci odaklı sektörlerle iş birliği projelerini yaygınlaştırmak ve kapsamını genişletmek
- KPI 13.** Üniversitenin ev sahipliğinde düzenlenen sanatsal, sportif, sosyal ve kültürel etkinlikleri yaygınlaştırmak

### Mevcut Elektronik İmzalar

EEVZİ RİFAT ORTAÇ (KTO Karatay Üniversitesi Rektörlüğü - Rektör) 05.02.2024 14:06  
EMİNE ARSLAN KILIÇOĞLU (Çocuk Bakımı ve Gençlik Hizmetleri Bölüm Başkanlığı - Bölüm Başkanı V.) 03.03.2025

**KPI 14.** Ülkemizin sosyoekonomik yapısını güçlendirmeye yönelik çalışmaları geliştirmek ve yaygınlaştırmak

**KPI 15.** Ülkemizin sosyokültürel yaşamının zenginleştirilmesine yönelik çalışmaları geliştirmek ve yaygınlaştırmak

**KPI 16.** Enerji verimliliği ve çevresel sürdürülebilirlik konularına ilişkin çalışmaları geliştirmek ve yaygınlaştırmak

**KPI 17.** Öğrenci bağlılık düzeyini geliştirmek,

**KPI 18.** Mezun öğrenci aidiyetini güçlendirmek

**KPI 19.** Mezun öğrencileri takip etmek

**KPI 20.** Dış Paydaşlarla sürdürülebilir iş birlikleri planlamak ve gerçekleştirmek.

Program dahilinde, uluslararası öğrenci bulunmamaktadır. Program öğretim elemanlarından Öğr. Gör. Dr. Canan KELEŞ ERTÜRK, Kasım ayında, Çocuk Gelişimi alanında doktor öğretim üyesi olarak Sağlık Bilimleri Fakültesi'ne atanmıştır 17\_OD\_5\_Öğretim\_Elemanı\_Atama\_Kararnamesi. Programda görevli diğer iki öğretim elemanından öğr. Gör. Emine ARSLAN KILIÇOĞLU doktora eğitimini tamamlamış 18\_OD\_5\_Doktora\_Mezuniyet\_Belgesi olup, diğer öğretim elemanı Öğr. Gör. Ayşegül YILDIRIM doktora eğitimine devam etmektedir. Programda öğretim elemanları akademik çalışmalarını yürütmektedirler. Çocuk gelişimi programı'nın erasmus anlaşmasının olduğu denkliği olan bir üniversite ile anlaşması bulunmamaktadır. Bu konuda iletişim kurulabilecek ve Türkiye'den önlisans çocuk gelişimi programı öğrencisi kabul edebilecek üniversite/enstitü arayışı devam etmektedir. Bu konuda KTO Karatay Üniversitesi Uluslararası İlişkiler Koordinatörlüğü ile iş birliği yapılmaktadır.

2024-2025 akademik yılı güz dönemi başlangıcında Çocuk Bakımı ve Gençlik Hizmetleri Bölüm Başkanlığı'na vekaleten Öğr. Gör. Dr. Canan KELEŞ ERTÜK atanmıştır.

Anahtar performans değerlendirme uygulamaları kapsamında bir değerlendirme ve iyileştirme çalışmaları ile ilgili olarak, Müfredat Değişiklikleri, Dış Paydaşların Görüşleri ve Mezun Öğrencilerin Süreç Değerlendirmelerine Yönelik Performans Analizi; Çocuk Gelişimi Programı'nın kalite güvencesi süreçlerinde müfredatın güncellenmesi, dış paydaşların görüşlerinin alınması ve mezun öğrencilerin süreç değerlendirmeleri, programın gelişimi için kritik öneme sahip unsurlar olarak öne çıkmaktadır. Bu unsurların etkin bir şekilde değerlendirilmesi ve iyileştirilmesi amacıyla uygulamaya konulan anahtar performans göstergeleri, programın dönüşüm kapasitesini artırmaya yönelik stratejik bir yapı sunmaktadır. **Müfredat Değişiklikleri,**

Müfredatın güncel sektörel ihtiyaçlara ve öğrenci gelişimine uygun olarak yeniden düzenlenmesi, programın eğitim kalitesini doğrudan etkileyen bir değişim sürecidir. Anahtar performans göstergeleri çerçevesinde, müfredat revizyonu süreçlerinde aşağıdaki stratejiler izlenmiştir:

## Mevcut Elektronik İmzalar

EEVZİ RİFAT ORTAÇ (KTO Karatay Üniversitesi Rektörlüğü - Rektör) 05.02.2024 14:06  
EMİNE ARSLAN KILIÇOĞLU (Çocuk Bakımı ve Gençlik Hizmetleri Bölüm Başkanlığı - Bölüm Başkanı V.) 03.03.2025

- Kapsamlı Durum Analizi: Mevcut ders içerikleri, sektördeki güncel talepler ve akademik gelişmeler dikkate alınarak analiz edilmiştir. Bu analiz sonucunda, öğrenci ihtiyaçlarına daha iyi cevap verecek yenilikçi ders içerikleri oluşturulmuş ve uygulamaya konmuştur.
- Ders Başarı Oranları: Müfredat değişikliklerinin etkinliğini ölçmek amacıyla her dönemde ders başarı oranları takip edilmiş ve sonuçlar değerlendirilmiştir. Başarı oranlarındaki değişim, müfredat değişikliklerinin öğrenci üzerindeki etkilerini analiz etmeyi mümkün kılmıştır.

### Dış Paydaşların Görüşlerinin Alınması

Eğitim-öğretim süreçlerinde dış paydaşların aktif katılımı, programın sektöre uygunluğunu sağlamak açısından büyük önem taşımaktadır. Anahtar performans değerlendirme uygulamaları kapsamında, dış paydaşların görüşleri şu yöntemlerle sisteme entegre edilmiştir:

- Düzenli Çalıştaylar ve Toplantılar: Dış paydaşların (sektör temsilcileri, mezunlar, aileler ve yerel yönetim temsilcileri) görüşlerini almak amacıyla düzenli çalıştaylar ve toplantılar gerçekleştirilmiştir. Bu toplantılarda elde edilen geri bildirimler, programın eğitim kalitesini ve öğrencilerin mesleki gelişim süreçlerini iyileştirmeye yönelik önemli bilgiler sunmuştur.
- Anket ve Geri Bildirim Formları: Dış paydaşlar, anketler ve geri bildirim formları aracılığıyla müfredata ve eğitim süreçlerine dair önerilerini sunmuştur. Bu süreç, özellikle staj uygulamalarında elde edilen deneyimlerin değerlendirilmesi ve müfredata entegrasyonu açısından kritik rol oynamaktadır.

### Mezun Öğrencilerin Süreç Değerlendirmeleri

Mezunların eğitim programına yönelik geri bildirimleri, programın gerçek hayatla ve sektör beklentileriyle uyumlu olup olmadığını değerlendirmek için önemlidir. Anahtar performans göstergeleri doğrultusunda mezun öğrencilerin değerlendirmeleri şu şekilde ele alınmıştır:

- Mezun Takip Sistemi:\*\* Mezunların iş gücü piyasasında elde ettikleri başarılar, istihdam oranları ve çalışma hayatındaki performansları düzenli olarak izlenmiştir. Bu veriler, programın öğrencileri kariyerlerine ne derece hazırladığını değerlendirme açısından fayda sağlamıştır.
- Geri Bildirim ve İyileştirme:\*\* Mezunlardan alınan geri bildirimler, müfredatın sektörel beklentilere ne derece yanıt verdiği ve mezunların iş hayatındaki deneyimlerine dayalı olarak eksikliklerin giderilmesine yönelik somut öneriler sunmuştur. Özellikle, mezunların iş gücü piyasasındaki performansı müfredatın yeniden yapılandırılmasında belirleyici olmuştur.

Sonuç ve Sürekli İyileştirme

**Mevcut Elektronik İmzalar**

EEVZİ RİFAT ORTAÇ (KTO Karatay Üniversitesi Rektörlüğü - Rektör) 05.02.2024 14:06  
EMİNE ARSLAN KILIÇOĞLU (Çocuk Bakımı ve Gençlik Hizmetleri Bölüm Başkanlığı - Bölüm Başkanı V.) 03.03.2025

Anahtar performans göstergeleri ile desteklenen bu değerlendirme süreçleri, programın güncel ihtiyaçlara göre sürekli olarak yenilenmesini sağlamaktadır. Müfredat değişiklikleri, dış paydaşların aktif katılımı ve mezunların süreç değerlendirmeleri, programın kalite güvencesi süreçlerinde önemli bir geri bildirim döngüsü oluşturarak eğitim kalitesinin sürekli iyileştirilmesine katkı sunmaktadır. Bu sayede, Çocuk Gelişimi Programı, hem akademik hem de sektörel beklentilere cevap veren, dinamik ve yenilikçi bir yapıya kavuşmuştur.

### A.3. Yönetim Sistemleri

#### A.3.1 Bilgi Yönetim Sistemi

1	2	3	4	5
Planlama, tanımlı süreç veya mekanizmalar bulunmamaktadır.	Planlama (tanımlı süreçler) bulunmakta ancak herhangi bir uygulama bulunmamaktadır.	Kurumun genelini kapsayan uygulamalar bulunmaktadır ve uygulamalardan bazı sonuçlar elde edilmiştir. Ancak bu sonuçların izlenmesi yapılmamakta veya kısmen yapılmaktadır.	Kurumun genelini kapsayan uygulamaların sonuçları izlenmekte ve ilgili paydaşların katılımıyla iyileştirilmektedir.	İçselleştirilmiş, sistematik, sürdürülebilir ve örnek gösterilebilir uygulamalar bulunmaktadır.
<input type="checkbox"/>	<input type="checkbox"/>	<input type="checkbox"/>	<input type="checkbox"/>	<input checked="" type="checkbox"/>

Çocuk gelişimi programı, KTO Karatay Üniversitesi'nin bilgi işlem (19\_OD\_5\_Bilgi\_İşlem\_Web\_Sayfası) öğrenci işleri (20\_OD\_5\_Öğrenci\_İşleri\_Web\_Sayfası), akademik işler direktörlüğü, (21\_OD\_5\_Akademik\_İşler\_Web\_Sayfası), kütüphane ve müze yönetim direktörlüğü (22\_OD\_5\_Kütüphane\_ve\_Müze\_Yönetim\_Direktörlüğü\_Web\_Sayfası), kalite birimi (23\_OD\_5\_Kalite\_Birimi\_Web\_Sayfası), eğitim komisyonu (24\_OD\_5\_Eğitim\_Komisyonu\_Web\_Sayfası), uzaktan eğitim birimi koordinasyonu (25\_OD\_5\_Uzaktan\_Eğitim\_Birimi\_Web\_Sayfası) ile bilginin elde edilmesi, kaydedilmesi, güncellenmesi, işlenmesi, değerlendirilmesi ve paylaşılmasına yönelik çalışmalar planlanmakta ve yürütülmektedir.

#### Mevcut Elektronik İmzalar

EEVZY RİFAT ORTAÇ (KTO Karatay Üniversitesi Rektörlüğü - Rektör) 05.02.2024 14:06  
EMİNE ARSLAN KILIÇOĞLU (Çocuk Bakımı ve Gençlik Hizmetleri Bölüm Başkanlığı - Bölüm Başkanı V.) 03.03.2025



### A.3.2 Süreç Yönetimi

1	2	3	4	5
Planlama, tanımlı süreç veya mekanizmalar bulunmamaktadır.	Planlama (tanımlı süreçler) bulunmakta ancak herhangi bir uygulama bulunmamaktadır.	Kurumun genelini kapsayan uygulamalar bulunmakta ve uygulamalardan bazı sonuçlar elde edilmiştir. Ancak bu sonuçların izlenmesi yapılmamakta veya kısmen yapılmaktadır.	Kurumun genelini kapsayan uygulamaların sonuçları izlenmekte ve ilgili paydaşların katılımıyla iyileştirilmektedir.	İçselleştirilmiş, sistematik, sürdürülebilir ve örnek gösterilebilir uygulamalar bulunmaktadır.
<input type="checkbox"/>	<input type="checkbox"/>	<input type="checkbox"/>	<input checked="" type="checkbox"/>	<input type="checkbox"/>

Çocuk gelişimi programında, eğitim ve toplumsal katkı süreçlerinde izleme ve iyileştirme faaliyetlerinde öğrencilerin ihtiyaçları temel alınmaktadır. Programın öğrenci kontenjanı 70 kişiden oluşmaktadır. Ayrıca bu iyileştirme çalışmalarının belirlenmesinde ve yürütülmesinde öğrenci katılımlı ders içerisinde (başlangıcında ya da sonunda) sistematik olmayan görüşmelerle öğrencilerin bildirimleri alınmaktadır. Bu konuda program düzeyinde rutin öğrenci toplantılarının yapılarak sistematik gündem belirlenerek, rutinleştirilmesi ile ilgili çalışmalar devam etmektedir. Bu konuda yapılan planlama ve hazırlıkların dışında rutin olarak yönetilen topluma hizmet uygulamaları dersi kapsamında düzenli olarak çalışmalar planlanmakta ve yürütülmektedir.

### A.4 Paydaş Katılımı

#### A.4.1 İç ve Dış Paydaş Katılımı

1	2	3	4	5
Planlama, tanımlı süreç veya mekanizmalar bulunmamaktadır.	Planlama (tanımlı süreçler) bulunmakta ancak herhangi bir uygulama bulunmamaktadır.	Kurumun genelini kapsayan uygulamalar bulunmakta ve uygulamalardan bazı sonuçlar elde edilmiştir. Ancak bu sonuçların izlenmesi yapılmamakta veya kısmen yapılmaktadır.	Kurumun genelini kapsayan uygulamaların sonuçları izlenmekte ve ilgili paydaşların katılımıyla iyileştirilmektedir.	İçselleştirilmiş, sistematik, sürdürülebilir ve örnek gösterilebilir uygulamalar bulunmaktadır.
<input type="checkbox"/>	<input type="checkbox"/>	<input type="checkbox"/>	<input checked="" type="checkbox"/>	<input type="checkbox"/>

Çocuk gelişimi programının, iç paydaşları bölüm, okul ve üniversite de çalışan ilgili kişiler, akademisyenler, idari personel ve öğrencilerden oluşmaktadır. Dış paydaşlar ise, sektörde çalışan, okul öncesi eğitim ve özel eğitim alanlarındaki, müdür, müdür yardımcısı, Mevzuat ve Kurum İnceleme Birim Başkanı, KTO-Karatay Üniversitesi Rektörlüğü - Rektör) 05.02.2024

EMİNE ARSLAN KILIÇOĞLU (Çocuk Bakımı ve Gençlik Hizmetleri Bölüm Başkanlığı - Bölüm Başkanı V.) 03.03.2025

alanda çalışan öğretmenler, mezun öğrencilerden oluşmaktadır. Belirtilen paydaşlarla, sürekli olarak görüşülmektedir. Ayrıca akademik takvime uygun planlamaların yapılması adına, telefon, mail ve EBYS üzerinden gerekli iletişim akışı sağlanmaktadır. Öğrencilere akreditasyon ve kalite süreçleri ile ilgili 2023-2024 akademik yılı güz dönemi itibariyle bilgilendirmeler yapılmaya başlanmıştır. 2024-2025 akademik yılı bahar dönemi mayıs ayı içinde yapılacak örgün ve mezun toplantıları planlanmaktadır.

#### A.4.2 Öğrenci Geri Bildirimleri

1	2	3	4	5
Planlama, tanımlı süreç veya mekanizmalar bulunmamaktadır.	Planlama (tanımlı süreçler) bulunmakta ancak herhangi bir uygulama bulunmamaktadır.	Kurumun genelini kapsayan uygulamalar bulunmaktadır ve uygulamalardan bazı sonuçlar elde edilmiştir. Ancak bu sonuçların izlemesi yapılmamakta veya kısmen yapılmaktadır.	Kurumun genelini kapsayan uygulamaların sonuçları izlenmekte ve ilgili paydaşların katılımıyla iyileştirilmektedir.	İçselleştirilmiş, sistematik, sürdürülebilir ve örnek gösterilebilir uygulamalar bulunmaktadır.
<input type="checkbox"/>	<input type="checkbox"/>	<input type="checkbox"/>	<input checked="" type="checkbox"/>	<input type="checkbox"/>

Çocuk gelişimi programının öğrenci geri bildirimlerini elde etmek için kullanılan tanımlı mekanizma Öğrenci Bilgi Sistemi (26\_OD\_Öğrenci\_Bilgi\_Sistemi\_Web\_Sayfası) üzerinden takip edilmektedir. Çocuk gelişimi programında henüz öğrenci geri bildirimleri üzerinden karar alma süreçlerine ilişkin öğrenci katılımlı bir toplantı gerçekleştirilmemiştir. Ancak 2023-2024 bahar döneminde hedeflenen toplantıların aksiyonlarına ilişkin planlamalar yapılmaktadır.

#### A.4.3 Mezun İlişkileri Yönetimi

1	2	3	4	5
Planlama, tanımlı süreç veya mekanizmalar bulunmamaktadır.	Planlama (tanımlı süreçler) bulunmakta ancak herhangi bir uygulama bulunmamaktadır.	Kurumun genelini kapsayan uygulamalar bulunmaktadır ve uygulamalardan bazı sonuçlar elde edilmiştir. Ancak bu sonuçların izlemesi yapılmamakta veya kısmen yapılmaktadır.	Kurumun genelini kapsayan uygulamaların sonuçları izlenmekte ve ilgili paydaşların katılımıyla iyileştirilmektedir.	İçselleştirilmiş, sistematik, sürdürülebilir ve örnek gösterilebilir uygulamalar bulunmaktadır.
<input type="checkbox"/>	<input type="checkbox"/>	<input type="checkbox"/>	<input checked="" type="checkbox"/>	<input type="checkbox"/>

Çocuk gelişimi programından mezun olan öğrenciler KTO Karatay Üniversitesi mezun bilgi sistemine (27\_OD\_4\_Mezun\_Bilgi\_Sistemi\_Web\_Sayfası) kaydoluyorlar. Aynı zamanda da whatsapp grubu üzerinden bildirim gönderiliyor. Ancak sayısal bir veri çıktısı sağlayacak şekilde bir mezun takip sistemi bulunmamaktadır. Kalite ve akreditasyon süreci kapsamında mezun takip sistemi ile ilgili programda bir öğretim elemanına görev tanımlanarak, yürütülmesi ve sistematikleştirilmesi planlanmaktadır. Yapılması planlanan bu çalışmanın mezun

Mevcut Elektronik İmzalar

EMİNE ARSLAN KILICIOĞLU (Çocuk Bakımı ve Geyelik Hizmetleri Bölüm Başkanı, Bölüm Başkanı V.) 03.03.2025

ilişkilerinin yönetimine katkı sağlaması beklenmektedir. Çocuk gelişimi programından mezun olan öğrencilerle ikili ilişkiler aracılığı ile takip edilmektedir. Whatsapp ve telefon görüşmeleri ile sürece eşlik edilmekte olup, mezun öğrencilerin istemine uygun olarak niyet mektubu veya refrans mektubu hazırlanmaktadır. Bunun yanı sıra sektörün çalışan ihtiyacına yönelik bildirim geldiğinde mezun öğrenciler ile sektörde işverenlerin birbiri ile görüşmelerinin sağlanmasında sistematik olmayan duruma göre programın öğretim elemanları aracılığı ile süreç yönetilmektedir. Ancak kalite ve akreditasyon süreci kapsamında mezun ilişkilerinin profesyonelce yönetilmesine yönelik hazırlıklar yapılmaya başlanmıştır. Program kapsamında iyileştirme düzeyince çalışmalar devam etmektedir.

#### A.5 Uluslararasılaşma

##### A.5.1 Uluslararasılaşma Süreçlerinin Yönetimi

1	2	3	4	5
Planlama, tanımlı süreç veya mekanizmalar bulunmamaktadır.	Planlama (tanımlı süreçler) bulunmakta ancak herhangi bir uygulama bulunmamaktadır.	Kurumun genelini kapsayan uygulamalar bulunmaktadır ve uygulamalardan bazı sonuçlar elde edilmiştir. Ancak bu sonuçların izlenmesi yapılmamakta veya kısmen yapılmaktadır.	Kurumun genelini kapsayan uygulamaların sonuçları izlenmekte ve ilgili paydaşların katılımıyla iyileştirilmektedir.	İçselleştirilmiş, sistematik, sürdürülebilir ve örnek gösterilebilir uygulamalar bulunmaktadır.
<input type="checkbox"/>	<input checked="" type="checkbox"/>	<input type="checkbox"/>	<input type="checkbox"/>	<input type="checkbox"/>

Çocuk Gelişimi programı dahilinde Erasmus faaliyetlerine yönelik öğrencilerden gelen herhangi bir talep bulunmamaktadır. Ancak öğretim elemanları öğrencilerin erasmus hareketliliklerini yapabilecekleri kurum arayışı içindedirler. Çocuk gelişimi programından öğretim elemanı Öğr. Gör. Emine ARSLAN KILIÇOĞLU, Erasmus Koordinatörü olarak belirlenmiştir. Çocuk gelişimi programında öğrenim gören uluslararası bulunmamaktadır.

##### A.5.2. Uluslararasılaşma Kaynakları

1	2	3	4	5
Planlama, tanımlı süreç veya mekanizmalar bulunmamaktadır.	Planlama (tanımlı süreçler) bulunmakta ancak herhangi bir uygulama bulunmamaktadır.	Kurumun genelini kapsayan uygulamalar bulunmaktadır ve uygulamalardan bazı sonuçlar elde edilmiştir. Ancak bu sonuçların izlenmesi yapılmamakta veya kısmen yapılmaktadır.	Kurumun genelini kapsayan uygulamaların sonuçları izlenmekte ve ilgili paydaşların katılımıyla iyileştirilmektedir.	İçselleştirilmiş, sistematik, sürdürülebilir ve örnek gösterilebilir uygulamalar bulunmaktadır.
<input type="checkbox"/>	<input checked="" type="checkbox"/>	<input type="checkbox"/>	<input type="checkbox"/>	<input type="checkbox"/>

Ölinsans programlarının uluslararası denklik anlaşması yapabileceği bir kurum bulmak mümkün değildir. Ancak öğrenciler erasmus stajına gidebilmek için alanda

#### Mevcut Elektronik İmzalar

EEVZİ RİFAT ORTAÇ (KTO Karatay Üniversitesi Rektörlüğü - Rektör) 05.02.2024 14:06  
EMİNE ARSLAN KILIÇOĞLU (Çocuk Bakımı ve Gençlik Hizmetleri Bölüm Başkanlığı - Bölüm Başkanı V.) 03.03.2025

çalışan farklı kurumlarla iletişime geçebilirler. Bölüm dahilinde bu sürecin yönetilmesi ile ilgili destek verilebilir. Bu nedenle şu anda uluslararasılaşmaya yönelik kaynak kullanımı söz konusu değildir. Bu konuda öğrencilerin bilgilendirilmeleri planlanmakta ve öğrencilerin süreci takip etme isteklerine göre öğrencilerin erasmus hareketliliklerine yönelik destek verilecektir.

### A.5.3. Uluslararasılaşma Performansı

1	2	3	4	5
Planlama, tanımlı süreç veya mekanizmalar bulunmamaktadır.	Planlama (tanımlı süreçler) bulunmakta ancak herhangi bir uygulama bulunmamaktadır.	Kurumun genelini kapsayan uygulamalar bulunmaktadır ve uygulamalardan bazı sonuçlar elde edilmiştir. Ancak bu sonuçların izlenmesi yapılmamakta veya kısmen yapılmaktadır.	Kurumun genelini kapsayan uygulamaların sonuçları izlenmekte ve ilgili paydaşların katılımıyla iyileştirilmektedir.	İçselleştirilmiş, sistematik, sürdürülebilir ve örnek gösterilebilir uygulamalar bulunmaktadır.
<input type="checkbox"/>	<input checked="" type="checkbox"/>	<input type="checkbox"/>	<input type="checkbox"/>	<input type="checkbox"/>

Erasmus sürecinde, uluslararasılaşma performansına yönelik Türkiye'deki önlisans kriterleri ve mekanizmaları ile yurt dışındaki uygulamaların farklılık göstermesi nedeniyle herhangi bir planlama yapılamamaktadır. Bu süreç yurt dışı erasmus staj uygulamaları ile girişimlere yanıt verebilir.

#### Mevcut Elektronik İmzalar

EMİNE ARSLAN KILIÇOĞLU (Çocuk Bakımı ve Gençlik Hizmetleri Bölüm Başkanlığı - Bölüm Başkanı V.) 03.03.2025

## B. EĞİTİM VE ÖĞRETİM

### B.1 Program tasarımı, değerlendirmesi ve güncellenmesi

#### B.1.1 Programların Tasarımı ve Onayı

1	2	3	4	5
Planlama, tanımlı süreç veya mekanizmalar bulunmamaktadır.	Planlama (tanımlı süreçler) bulunmakta ancak herhangi bir uygulama bulunmamaktadır.	Kurumun genelini kapsayan uygulamalar bulunmaktadır ve uygulamalardan bazı sonuçlar elde edilmiştir. Ancak bu sonuçların izlemesi yapılmamakta veya kısmen yapılmaktadır.	Kurumun genelini kapsayan uygulamaların sonuçları izlenmekte ve ilgili paydaşların katılımıyla iyileştirilmektedir.	İçselleştirilmiş, sistematik, sürdürülebilir ve örnek gösterilebilir uygulamalar bulunmaktadır.
<input type="checkbox"/>	<input type="checkbox"/>	<input type="checkbox"/>	<input checked="" type="checkbox"/>	<input type="checkbox"/>

Çocuk Gelişimi programının müfredat çalışmaları YÖK'ün belirlediği çerçeve eğitim programı kapsamında bölüm, program başkanları, KTO Karatay Üniversitesi Eğitim Komisyonu, iş birliği içerisinde çalışılmıştır. KTO Karatay Üniversitesi Rektörlüğü tarafından program tasarımı ve onay süreçleri ile ilgili görevlendirmeler yapılmış olup, çalışmaların son tarihleri belirlenmiştir. Çocuk gelişimi programına ilişkin program amaçları ve çıktıları, Türkiye Yükseköğretim Yeterlilikleri Çerçevesi'nde belirlenmiştir. Bu belirginlik bologna bilgi sisteminde (28\_OD\_4\_Bologna\_Bilgi\_Sistemi\_Web\_Sayfası) imaktadır. Çocuk gelişimi programında, uzaktan-karma program tasarımında, bölüm/alan bazlı uygulama çeşitliliği bulunmamaktadır. Farklı bölüm taleplerinin dikkate alındığına dair örnekler bulunmamaktadır. Çocuk gelişimi programının müfredatına ilişkin dış paydaşlardan istek geldiği takdirde ve YÖK çekirdek eğitim programının (29\_OD\_4\_YÖK\_Çekirdek\_Eğitim\_Programı\_Web\_Sayfası) güncellendiği durumlarda müfredat çalışmasına yönelik bir planlama yapılabilmektedir. Bu süreçte iç ve dış paydaşlarla öğrenci katılımlı toplantılar yapılarak iş birliği içinde güçlü bir etki oluşturulması hedeflenmektedir. Çocuk gelişimi programı dahilinde tasarım ve onay süreçleri eğitim komisyonu tarafından takip edilmektedir. Çocuk gelişimi programına ilişkin ders programları her dönem başında güncellenmektedir. Özellikle bölüm seçmeli dersleri

#### Mevcut Elektronik İmzalar

EEVZY RİFAT ORTAÇ (KTO Karatay Üniversitesi Rektörlüğü - Rektör) 05.02.2024 14:06  
EMİNE ARSLAN KILIÇOĞLU (Çocuk Bakımı ve Gençlik Hizmetleri Bölüm Başkanlığı - Bölüm Başkanı V.) 03.03.2025

gelişmeler ve ihtiyaçlar doğrultusunda öğrencilere sunulmaktadır. Çocuk gelişimi programına ilişkin güncellemeler ve güncelleme kararları ihtiyaçlar doğrultusunda belirlenmektedir. Müfredat oluşturulması ve değişikliği süreçlerine paydaş katılımı sağlanmaktadır. Her dönem yapılan paydaş toplantıları ile sürekli görüşmeler yapılmakta ve güncel sorunlar üzerinde çalışılmaktadır.

### B.1.2 Programın Ders Dağılım Dengesi

1	2	3	4	5
Planlama, tanımlı süreç veya mekanizmalar bulunmamaktadır.	Planlama (tanımlı süreçler) bulunmakta ancak herhangi bir uygulama bulunmamaktadır.	Kurumun genelini kapsayan uygulamalar bulunmaktadır ve uygulamalardan bazı sonuçlar elde edilmiştir. Ancak bu sonuçların izlenmesi yapılmamakta veya kısmen yapılmaktadır.	Kurumun genelini kapsayan uygulamaların sonuçları izlenmekte ve ilgili paydaşların katılımıyla iyileştirilmektedir.	İçselleştirilmiş, sistematik, sürdürülebilir ve örnek gösterilebilir uygulamalar bulunmaktadır.
<input type="checkbox"/>	<input type="checkbox"/>	<input type="checkbox"/>	<input type="checkbox"/>	<input checked="" type="checkbox"/>

Çocuk gelişimi programı kapsamında; **Temel Alanlar:** Programın temel alanları olan çocuk gelişimi, çocuk psikolojisi, erken çocukluk eğitimi ve sağlık gibi konulara dengeli bir şekilde yer verilmesi, **Uygulama ve Stajlar:** Teorik derslerin yanı sıra uygulama ve stajların da program içinde önemli bir yer tutması ve öğrencilerin saha deneyimi kazanmalarının sağlanması, **Çeşitlilik ve Kapsayıcılık:** Programın farklı konu ve yaklaşımlara yer vererek öğrencilerin geniş bir perspektif kazanmalarını sağlaması ve çeşitliliği kucaklayıcı bir yaklaşım benimsemesi, **Bilimsel Temellendirme:** Derslerin bilimsel araştırmalara ve güncel bilgiye dayalı olarak planlanması ve öğrencilere araştırma becerileri kazandırmaya yönelik olması, **Toplumsal İhtiyaçlara Cevap Verme:** Programın toplumun çocuk gelişimi alanındaki ihtiyaçlarını göz önünde bulundurarak, mezunların toplumsal sorumluluklarını yerine getirebilecekleri şekilde düzenlenmesi, **Öğrenci Merkezli Yaklaşım:** Programın öğrencilerin ilgi, beceri ve ihtiyaçlarına uygun olarak esneklik göstermesi ve öğrencilerin aktif katılımını teşvik etmesi, **Sürekli Değerlendirme ve İyileştirme:** Programın sürekli olarak değerlendirilmesi ve iyileştirilmesi için geri bildirimlere açık

### Mevcut Elektronik İmzalar

EEVZY RİFAT ORTAÇ (KTO Karatay Üniversitesi Rektörlüğü - Rektör) 05.02.2024 14:06  
EMİNE ARSLAN KILIÇOĞLU (Çocuk Bakımı ve Gençlik Hizmetleri Bölüm Başkanlığı - Bölüm Başkanı V.) 03.03.2025

olması ve güncellenmesi şeklinde ifade edilmektedir. Çocuk gelişimi programı dahilinde; **Ders İçerikleri ve Amaçları:** Her ders için belirlenen içerikler ve amaçlar, programın genel hedeflerine uygun olarak düzenlenmeli ve dersler arasında denge sağlanmalıdır. **Zorunlu ve Seçmeli Dersler:** Zorunlu ve seçmeli derslerin dengeli bir şekilde dağıtılması, öğrencilere geniş bir perspektif sunarak alanlarıyla ilgili geniş bir bilgi ve deneyim yelpazesi kazanmalarını sağlar. **Teorik ve Uygulamalı Dersler:** Teorik derslerin yanı sıra uygulamalı derslere de önem verilerek öğrencilerin hem teorik bilgi hem de pratik beceri kazanmaları hedeflenir. **Sınavlar ve Değerlendirme:** Dersler arası dengenin sağlanması için sınavlar ve diğer değerlendirme yöntemleri adil ve dengeleyici bir şekilde belirlenmelidir. **Öğrenci Geri Bildirimi:** Öğrencilerin dersler ve program hakkındaki görüşleri düzenli olarak alınarak, programın daha dengeli ve etkili olması için gerekli düzenlemeler yapılabilir. **Öğretim Elemanı ve İş Yükü:** Öğretim elemanlarının ders yükleri ve dersler arasındaki denge gözetilerek, öğrencilere yeterli zaman ve ilgiyi verebilecekleri şekilde planlama yapılarak önlemler alınmaktadır. Çocuk gelişimi programında öğretim elemanlarının ders dağılımları eğitim komisyon kararları doğrultusunda, senato kararı ile öğretim elemanlarına iletilmektedir. Her dönem başlangıcında ders yükü formları (30\_OD\_5\_Ders Yükü Paylaşımı Toplantı Tutanağı) aracılığı ile takip edilmektedir. Çocuk gelişimi programına ilişkin yapılan öğrenci, öğretim elemanları ve iş dünyası gibi paydaşlardan gelen geri bildirimler programın gelişimine katkı sağlamaktadır.

### B.1.3 Ders Kazanımlarının Program Çıktılarıyla Uyumu

1	2	3	4	5
Planlama, tanımlı süreç veya mekanizmalar bulunmamaktadır.	Planlama (tanımlı süreçler) bulunmakta ancak herhangi bir uygulama bulunmamaktadır.	Kurumun genelini kapsayan uygulamalar bulunmaktadır ve uygulamalardan bazı sonuçlar elde edilmiştir. Ancak bu sonuçların izlenmesi yapılmamakta veya kısmen yapılmaktadır.	Kurumun genelini kapsayan uygulamaların sonuçları izlenmekte ve ilgili paydaşların katılımıyla iyileştirilmektedir.	İçselleştirilmiş, sistematik, sürdürülebilir ve örnek gösterilebilir uygulamalar bulunmaktadır.
<input type="checkbox"/>	<input type="checkbox"/>	<input type="checkbox"/>	<input type="checkbox"/>	<input checked="" type="checkbox"/>

### Mevcut Elektronik İmzalar

EEVZİ RİFAT ORTAÇ (KTO Karatay Üniversitesi Rektörlüğü - Rektör) 05.02.2024 14:06  
EMİNE ARSLAN KILIÇOĞLU (Çocuk Bakımı ve Gençlik Hizmetleri Bölüm Başkanlığı - Bölüm Başkanı V.) 03.03.2025

Çocuk gelişimi program çıktıları ile ders kazanımları YÖK tarafından hazırlanan yeterlilikler çerçevesinde ilişkilendirilmektedir. Bu konuda yapılan çalışmalar bölüm ve program başkanı tarafından kontrol edilmektedir. Çocuk gelişimi programında, ders kazanımlarının program çıktıları ile uyumu genellikle düzenli olarak izlenir. Bu uyumu sağlamak adına alınan iyileştirme adımları; öğrencilerin program dışından aldığı dersler (örgün veya uzaktan) program çıktılarıyla uyumlu hale getirebilmek amacıyla, **Ders Tanımları ve İçerikleri İncelenir:** Öğrencinin aldığı dersin tanımı ve içeriği programın ders çıktılarıyla karşılaştırılır. **Karşılaştırma ve Denklik Belirleme:** Öğrencinin aldığı dersin içeriği ve kazanımları, programın ders çıktılarıyla karşılaştırılarak denklik belirlenir. **Öğrenci Danışmanlığı:** Öğrenci, aldığı dersin programdaki karşılığı hakkında danışmanlık alır ve dersin program gereksinimlerini karşıladığından emin olur. **Dönemlik Değerlendirme:** Öğrencinin aldığı dersler, dönemlik olarak programın ders çıktılarına uygunluğu açısından değerlendirilir. **Transkript İncelenmesi:** Öğrencinin ders notları ve başarı durumu incelenerek, programın ders çıktılarına uygunluğu değerlendirilmesi olarak takip edilmektedir. Çocuk gelişimi programı dahilinde, ders kazanımlarının program çıktıları ile uyumu genellikle düzenli olarak izlenmesi amacıyla, **Ders Değerlendirme ve İyileştirme:** Derslerin sonunda öğrenci ve öğretim elemanları tarafından yapılan değerlendirmeler sonucunda ders içeriği ve yöntemleri gözden geçirilir ve gerektiğinde iyileştirmeler yapılır. **Program Değerlendirme ve İyileştirme:** Programın genel performansı düzenli olarak değerlendirilir ve program çıktıları ile ders kazanımları arasındaki uyum gözden geçirilerek gerektiğinde programda iyileştirmeler yapılır. **Öğrenci Geri Bildirimleri:** Öğrencilerin dersler ve program hakkındaki geri bildirimleri düzenli olarak alınır ve bu geri bildirimler doğrultusunda programda ve derslerde iyileştirmeler yapılır. **Mezun İzleme ve Geri Bildirim:** Mezun olan öğrencilerin performansları izlenir ve mezunların iş dünyasındaki performansları ve geri bildirimleri dikkate alınarak programda gerekli iyileştirmeler yapılır. **Sürekli**

**Mevcut Elektronik İmzalar**

EEVZİ RİFAT ORTAÇ (KTO Karatay Üniversitesi Rektörlüğü - Rektör) 05.02.2024 14:06  
EMİNE ARSLAN KILIÇOĞLU (Çocuk Bakımı ve Gençlik Hizmetleri Bölüm Başkanlığı - Bölüm Başkanı V.) 03.03.2025



**İyileştirme Süreci:** Programın ders içerikleri ve yöntemleri düzenli olarak gözden geçirilerek sürekli iyileştirme süreci sağlanır ve program çıktıları ile ders kazanımları arasındaki uyumun güçlendirilmesi gibi adımlar yönetilmektedir.

#### B.1.4 Öğrenci İş Yüküne Dayalı Ders Tasarımı

1	2	3	4	5
Planlama, tanımlı süreç veya mekanizmalar bulunmamaktadır.	Planlama (tanımlı süreçler) bulunmakta ancak herhangi bir uygulama bulunmamaktadır.	Kurumun genelini kapsayan uygulamalar bulunmaktadır ve uygulamalardan bazı sonuçlar elde edilmiştir. Ancak bu sonuçların izlenmesi yapılmamakta veya kısmen yapılmaktadır.	Kurumun genelini kapsayan uygulamaların sonuçları izlenmekte ve ilgili paydaşların katılımıyla iyileştirilmektedir.	İçselleştirilmiş, sistematik, sürdürülebilir ve örnek gösterilebilir uygulamalar bulunmaktadır.
<input type="checkbox"/>	<input type="checkbox"/>	<input type="checkbox"/>	<input type="checkbox"/>	<input checked="" type="checkbox"/>

Uzaktan ve karma eğitim programları dahil olmak üzere, ders tasarımlarında kullanılan AKTS Ders Bilgi Paketleri, YÖK tarafından hazırlanan Bologna Bilgi Paketi içeriğine yönelik belirlenen kriterler 31\_OD\_5\_YÖK\_Uluslararasılaşma\_Web\_Sayfası) doğrultusunda tanımlanmaktadır. Çocuk gelişimi programı kapsamında, öğrenci iş yükünün belirlenmesinde öğrenci katılımı sağlanabilir ve bu süreci gösteren belgeler ve mekanizmalar; **Öğrenci Temsilcileri ve Danışma Kurulları:** Programda öğrenci temsilcileri veya öğrenci danışma kurulları oluşturularak öğrencilerin görüşleri alınabilir ve karar süreçlerine katılımları sağlanmakta, **Anketler ve Geri Bildirim Formları:** Öğrencilere düzenli olarak anketler veya geri bildirim formları gönderilerek dersler, ders materyalleri ve genel program hakkındaki düşünceleri ve önerileri alınmakta, **Öğrenci Değerlendirme Komisyonları:** Öğrenci değerlendirme komisyonları oluşturularak öğrencilerin dersler ve program hakkındaki görüşleri düzenli olarak alınabilir ve değerlendirme süreçlerine katılımları sağlanmakta, **Açık Forumlar ve Toplantılar:** Program yöneticileri, öğretim elemanları ve öğrenciler arasında açık forumlar veya toplantılar düzenlenerek öğrencilerin görüşleri alınabilir ve karar süreçlerine katılımları sağlanmakta, **Ders ve Program Değerlendirme Süreci:** Her dönem sonunda ders ve program

#### Mevcut Elektronik İmzalar

EEVZİ RİFAT ORTAÇ (KTO Karatay Üniversitesi Rektörlüğü - Rektör) 05.02.2024 14:06  
EMİNE ARSLAN KILIÇOĞLU (Çocuk Bakımı ve Gençlik Hizmetleri Bölüm Başkanlığı - Bölüm Başkanı V.) 03.03.2025

değerlendirme süreçleri düzenlenerek öğrencilerin dersler ve program hakkındaki düşünceleri alınabilir ve bu süreçlerde öğrencilerin katılımı sağlanabilmektedir. Bu mekanizmalar sayesinde öğrenci iş yükünün belirlenmesinde öğrenci katılımı sağlanabilir ve programın öğrencilere daha uygun hale getirilmesine yönelik önlemler alınmaktadır. Çocuk gelişimi programı kapsamında henüz böyle bir çalışma yapılmamıştır. Kalite ve akreditasyon sürecinde yapılması gerekenler dahilinde planlama yapılmaktadır.

### B.1.5 Programların İzlenmesi ve Güncellenmesi

1	2	3	4	5
Planlama, tanımlı süreç veya mekanizmalar bulunmamaktadır.	Planlama (tanımlı süreçler) bulunmakta ancak herhangi bir uygulama bulunmamaktadır.	Kurumun genelini kapsayan uygulamalar bulunmaktadır ve uygulamalardan bazı sonuçlar elde edilmiştir. Ancak bu sonuçların izlenmesi yapılmamakta veya kısmen yapılmaktadır.	Kurumun genelini kapsayan uygulamaların sonuçları izlenmekte ve ilgili paydaşların katılımıyla iyileştirilmektedir.	İçselleştirilmiş, sistematik, sürdürülebilir ve örnek gösterilebilir uygulamalar bulunmaktadır.
<input type="checkbox"/>	<input type="checkbox"/>	<input type="checkbox"/>	<input checked="" type="checkbox"/>	<input type="checkbox"/>

Çocuk gelişimi programı kapsamında, her dönem gerçekleştirilmesi planlanan iç ve dış paydaşlarla öğrenci katılımlı toplantılar doğrultusunda programların izlenmesi ve güncellenmesinin gerçekleştirilmesi planlanmaktadır. Yapılan paydaş toplantılarının gündemi, kurumun misyon, vizyon ve hedefleri doğrultusunda programlarını güncellemek üzere programın öğretim elemanlarının görüşleri doğrultusunda işleyen ve güncellenen mekanizmalar kapsamında gerçekleştirilmektedir. Program çıktılarına ve hedeflerine erişimin, öğrencilerin sınav değerlendirmeleri ve anket bildirimleri sonucunda değerlendirilebilmesi planlanmaktadır.

### B.1.6 Eğitim ve Öğretim Süreçlerinin Yönetimi

1	2	3	4	5
Planlama, tanımlı süreç veya mekanizmalar bulunmamaktadır.	Planlama (tanımlı süreçler) bulunmakta ancak herhangi bir uygulama bulunmamaktadır.	Kurumun genelini kapsayan uygulamalar bulunmaktadır ve uygulamalardan bazı sonuçlar elde edilmiştir. Ancak bu sonuçların izlenmesi yapılmamakta veya kısmen yapılmaktadır.	Kurumun genelini kapsayan uygulamaların sonuçları izlenmekte ve ilgili paydaşların katılımıyla iyileştirilmektedir.	İçselleştirilmiş, sistematik, sürdürülebilir ve örnek gösterilebilir uygulamalar bulunmaktadır.

## Mevcut Elektronik İmzalar

EEVZY RİFAT ORTAÇ (KTO Karatay Üniversitesi Rektörlüğü - Rektör) 05.02.2024 14:06  
EMİNE ARSLAN KILIÇOĞLU (Çocuk Bakımı ve Gençlik Hizmetleri Bölüm Başkanlığı - Bölüm Başkanı V.) 03.03.2025



Çocuk gelişimi programında eğitim ve öğretim süreçlerinin yönetimine ilişkin organizasyonel yapılanma ve iş akışı şu şekilde planlanmaktadır: **Program Koordinatörü veya Başkanı:** Programın genel yönetiminden sorumlu olan kişi. Programın akademik ve idari işlerini koordine eder. **Öğretim Elemanları:** Programda görev alan öğretim elemanları, derslerin planlanması, uygulanması ve değerlendirilmesinden sorumludur. **Öğrenci İşleri Birimi:** Öğrencilerin kayıt işlemleri, ders programlarının düzenlenmesi, staj organizasyonları gibi öğrenciyle ilgili işlerden sorumlu birim. **Staj Koordinatörü:** Öğrencilerin staj yapacakları kurumları belirler, staj sürecini koordine eder ve stajların değerlendirilmesini sağlar. **Mezuniyet Koordinatörü:** Öğrencilerin mezuniyet şartlarını takip eder, mezuniyet sürecini koordine eder ve mezuniyet başvurularını değerlendirir. **Program Değerlendirme Komitesi:** Programın akademik ve idari performansını düzenli olarak değerlendirir, iyileştirme önerileri sunar. İş akışı şeması planması ise; **Ders Planlama ve Uygulama:** Öğretim elemanları derslerin içerik ve yöntemlerini belirler, dersleri uygular ve öğrencileri değerlendirir. **Öğrenci İşleri ve Staj Koordinasyonu:** Öğrenci işleri birimi öğrencilerin kayıt işlemlerini yapar, ders programlarını düzenler ve staj koordinatörü öğrencilerin staj süreçlerini yönetir. **Mezuniyet Süreci:** Öğrenci işleri birimi mezuniyet şartlarını takip eder, mezuniyet koordinatörü mezuniyet sürecini yönetir. **Program Değerlendirme:** Program değerlendirme komitesi programın akademik ve idari performansını değerlendirir ve iyileştirme önerileri sunar.

Eğitim ve öğretim ile ölçme ve değerlendirme süreçlerinin yönetimine dair KTO Karatay Üniversite onaylı akademik takvim (32\_OD\_4\_Akademik\_Takvim\_Web\_Sayfası) ile süreç yönetilmektedir. Çocuk gelişimi programında eğitim ve öğretim süreçlerinin yönetimine ilişkin izleme ve iyileştirmeye yönelik program kapsamında hazırlanması planlanan kanıtlara

### Mevcut Elektronik İmzalar

EEVZY RİFAT ORTAÇ (KTO Karatay Üniversitesi Rektörlüğü - Rektör) 05.02.2024 14:06  
EMİNE ARSLAN KILIÇOĞLU (Çocuk Bakımı ve Gençlik Hizmetleri Bölüm Başkanlığı - Bölüm Başkanı V.) 03.03.2025

ilişkin; **Öğrenci Başarısı ve Memnuniyeti:** Öğrencilerin ders başarıları ve programla ilgili memnuniyet düzeylerini ölçen anketler ve geri bildirimler, sürecin izlenmesine ve iyileştirme adımlarının belirlenmesine yardımcı olabilir. **Öğretim Elemanı Performansı:** Öğretim elemanlarının derslerdeki performanslarına ilişkin öğrenci değerlendirmeleri, sınıf içi gözlemler ve akademik başarılarındaki gelişmeler, öğretim sürecinin etkinliğini değerlendirmede önemli kanıtlar olabilir. **Staj Değerlendirmeleri:** Öğrencilerin staj performanslarının değerlendirilmesi ve staj kurumlarından gelen geri bildirimler, staj sürecinin etkinliğini ve öğrencilerin saha deneyimi kazanma düzeyini ölçmede kullanılabilir. **Ders ve Program Değerlendirmeleri:** Derslerin ve programın düzenli olarak değerlendirilmesi, ders içeriklerinin ve öğretim yöntemlerinin etkinliğini ve programın genel performansını ölçmek için önemli kanıtlar sunabilir. **Mezuniyet ve İş Bulma Oranları:** Mezun olan öğrencilerin mezuniyet sonrası iş bulma oranları ve işlerindeki performansları, programın etkinliğini ve mezunların sahip olduğu beceri ve bilgi düzeyini ölçmek için kullanılabilir. **Program İyileştirme Süreci:** Programın düzenli olarak gözden geçirilmesi ve iyileştirme önerilerinin belirlenmesi, sürecin izlenmesi ve programın sürekli olarak geliştirilmesi için önemli bir kanıt olacağı öngörülmektedir. Bu kanıtların düzenli olarak toplanması ve analiz edilmesi, önlisans çocuk gelişimi programının eğitim ve öğretim süreçlerinin etkin bir şekilde yönetilmesine ve sürekli olarak iyileştirilmesine katkı sağlaması beklenmektedir.

### Mevcut Elektronik İmzalar

EEVZİ RİFAT ORTAÇ (KTO Karatay Üniversitesi Rektörlüğü - Rektör) 05.02.2024 14:06  
EMİNE ARSLAN KILIÇOĞLU (Çocuk Bakımı ve Gençlik Hizmetleri Bölüm Başkanlığı - Bölüm Başkanı V.) 03.03.2025

## B.2 Programların Yürütülmesi

### B.2.1 Öğretim Yöntem ve Teknikleri

1	2	3	4	5
Planlama, tanımlı süreç veya mekanizmalar bulunmamaktadır.	Planlama (tanımlı süreçler) bulunmakta ancak herhangi bir uygulama bulunmamaktadır.	Kurumun genelini kapsayan uygulamalar bulunmaktadır ve uygulamalardan bazı sonuçlar elde edilmiştir. Ancak bu sonuçların izlenmesi yapılmamakta veya kısmen yapılmaktadır.	Kurumun genelini kapsayan uygulamaların sonuçları izlenmekte ve ilgili paydaşların katılımıyla iyileştirilmektedir.	İçselleştirilmiş, sistematik, sürdürülebilir ve örnek gösterilebilir uygulamalar bulunmaktadır.
<input type="checkbox"/>	<input type="checkbox"/>	<input type="checkbox"/>	<input checked="" type="checkbox"/>	<input type="checkbox"/>

Çocuk gelişimi programının yürütülmesinde öğrenci merkezli öğrenme ve değerlendirmeye ilişkin olarak yaptıkları çalışmalar arasında; **Öğrenci Merkezli Öğrenme**: Program, öğrencilerin ilgi, ihtiyaç ve becerilerini dikkate alarak öğrenme süreçlerini şekillendirilmektedir. Öğrencilere etkileşimli ve katılımcı dersler sunulurken, öğrencilerin aktif katılımı teşvik edilmektedir. Ayrıca, **Öğrenci Merkezli Öğretme**: Öğretim elemanları, öğrencilerin öğrenme tarzlarına ve ihtiyaçlarına uygun olarak dersleri planlamakta ve uygulamaktadır. Bu amaçla, öğrencilere çeşitli öğretim yöntemleri kullanılarak konular aktarılmakta ve öğrencilerin derse aktif katılımı sağlanmaktadır. Buna ilaveten, **Öğrenci Merkezli Değerlendirme**: Öğrencilerin performansı, sadece sınavlarla değil aynı zamanda proje çalışmaları, sunumlar ve diğer alternatif değerlendirme yöntemleriyle de ölçülür. Bu şekilde öğrencilerin farklı becerileri ve yetenekleri değerlendirilir ve gelişimlerine yönelik geri bildirimler sağlanmaktadır. 2023-2024 akademik yılı bahar dönemi itibarıyla kalite ve akreditasyon çalışmaları kapsamında ise, programın kalitesini artırmak ve standartları karşılamak için sürekli olarak değerlendirme ve iyileştirme çalışmalarının yapılması planlanmaktadır. Akreditasyon süreçleri, programın ulusal veya uluslararası standartlara uygunluğunu belirlemekte ve geliştirme alanlarına yönelik basamakların oluşturulması planlanmaktadır. Çocuk gelişimi programı öğrencilerinin öğrenci merkezli öğrenme ve öğretme stratejileri arasında, proje tabanlı öğrenme, grup çalışmaları, uygulamalı öğrenme, öz değerlendirme ve geri bildirim, teknoloji destekli öğrenme yer almaktadır.

Bu stratejiler, öğrencilerin araştırma yapma, problem çözme, iletişim becerilerini

Mevcut Elektronik İmzalar

EEVZY RİFAT ORTAÇ (KTO Karatay Üniversitesi Rektörlüğü - Rektör) 05.02.2024 14:06  
EMİNE ARSLAN KILIÇOĞLU (Çocuk Bakımı ve Gençlik Hizmetleri Bölüm Başkanlığı - Bölüm Başkanı V.) 03.03.2025

geliştirmelerine, saha deneyimi kazanmalarına ve kendilerini sürekli olarak değerlendirip geliştirmelerine olanak tanır. Bu şekilde öğrencilerin mesleki ve kişisel gelişimleri desteklenir. Çocuk gelişimi programı öğrencilerinin arasına ve final değerlendirmelerinde ders içeriğinde yer alan uygulama ve teori içeriğine uygun olarak kısa sınav, karma soru biçimleri, çoktan seçmeli sorular, proje, ödev, uygulama, portfolyo teknikleri ile değerlendirme süreci yönetilmektedir. Çocuk gelişimi programının uzaktan eğitime özgü olarak geliştirilen öğretim materyalleri ve öğretim yöntemleri, belirli ilkeler ve mekanizmalar çerçevesinde şekillenir. Bu ilkelerin başında erişilebilirlik gelir; yani materyaller ve yöntemler, öğrencilerin kolayca erişebileceği şekilde tasarlanmalıdır. Bunun yanı sıra, etkileşimlilik önemlidir; yani materyaller ve yöntemler, öğrencilerin etkileşimde bulunmasını teşvik edecek şekilde tasarlanmalıdır. Ayrıca, materyallerin ve yöntemlerin kolay anlaşılabilir olması gerekmektedir; yani karmaşık olmayan bir dil ve yapı kullanılarak hazırlanmalıdır. Öğrenci merkezli yaklaşım da önemlidir; yani materyaller ve yöntemler, öğrencilerin ilgi, ihtiyaç ve becerilerine göre düzenlenmelidir. Bu sayede öğrenciler, kendi hızlarında ve kendi öğrenme stillerine uygun olarak çalışabilirler. Değerlendirme ve geri bildirim de unutulmamalıdır; yani materyaller, öğrencilerin öğrenme ilerlemesini değerlendirmek ve geri bildirim sağlamak için çeşitli değerlendirme araçları içermelidir. Son olarak, teknoloji kullanımı da önemlidir; yani materyaller ve yöntemler, uygun teknolojik araçlar kullanılarak geliştirilmelidir. Bu sayede çocuk gelişimi programının uzaktan eğitim süreci daha etkili ve verimli bir şekilde gerçekleşebilir. Öğrencilerle etkileşimi artırmak adına kullanılan aktif ve etkileşimli öğretim yöntemleri çeşitli tanımlı süreçler ve uygulamalar çerçevesinde gerçekleştirilir. Bu yöntemlerden biri olan proje tabanlı öğrenme, öğrencilerin belirli bir konuda araştırma yapmalarını ve projeler geliştirmelerini teşvik eder. Bu sayede öğrenciler, konuları daha derinlemesine anlar ve öğrenme sürecine aktif bir şekilde katılır. Grup çalışmaları da etkileşimi artıran bir diğer yöntemdir. Öğrenciler, birlikte çalışarak fikir alışverişinde bulunur, problem çözme becerilerini geliştirir ve birlikte başarıya ulaşmanın önemini öğrenirler. Ayrıca, sınıf içi tartışmalar ve sunumlar da öğrencilerle etkileşimi artıran önemli bir yöntemdir. Bu yöntemler, öğrencilerin aktif katılımını teşvik eder, iletişim becerilerini geliştirir ve öğrenme sürecini daha keyifli hale getirir. Çocuk gelişimi programında eğitimcilerin

Mevcut Elektronik İmzalar

EMİNE ARSLAN KILIÇOĞLU (Çocuk Bakımı ve Gençlik Hizmetleri Bölüm Başkanlığı - Bölüm Başkanı V.) 03.03.2025

eğitimi, öğrenci merkezli öğrenme-öğretme yaklaşımına yönelik uygulamaları içermektedir. Bu uygulamalar, eğitimcilerin öğrencilerin ihtiyaçlarını ve ilgi alanlarını dikkate alarak ders planlamalarını ve öğretim yöntemlerini belirlemelerini sağlar. Eğitimciler, öğrencilerin aktif katılımını teşvik edecek etkileşimli ders materyalleri ve aktiviteleri geliştirmek için çalışırlar. Ayrıca, öğrenci merkezli öğrenme-öğretme yaklaşımıyla uyumlu olarak grup çalışmaları, proje tabanlı öğrenme ve problem çözme aktiviteleri gibi etkileşimli öğrenme yöntemlerini kullanarak öğrencilerin derinlemesine öğrenmelerini sağlarlar. Bu yaklaşım aynı zamanda öğrencilere kendi öğrenme süreçlerini yönetme ve değerlendirme becerileri kazandırırken, eğitimcilerin de öğrenci gelişimini daha iyi izlemelerini ve desteklemelerini sağlar. Bu doğrultuda, eğitimcilerin eğitimi program içeriği, öğrenci merkezli öğrenme-öğretme yaklaşımının temel prensiplerine dayalı olarak şekillendirilerek, öğrencilerin daha etkili ve katılımcı bir öğrenme deneyimi yaşamaları amaçlanır. Çocuk gelişimi programında öğrencilerden gelen geri bildirimler, çeşitli mekanizmalar aracılığıyla alınır ve işlenir. Bu süreç, öğrencilerin programın kalitesini değerlendirmelerine, önerilerde bulunmalarına ve gerektiğinde şikayetlerini iletmelerine olanak tanır. Geri bildirimler genellikle anonim olarak toplanır ve öğrencilerin rahatça düşüncelerini paylaşmalarını sağlayacak ortamlar oluşturulur. Bu işlemler Öğrenci Bilgi Sistemi (OBS) (33\_OD\_Öğrenci\_Bilgi\_Sistemi\_Web\_Sayfası) üzerinden takip edilmektedir. Çocuk gelişimi programında geri bildirimleri değerlendirme ve iyileştirme süreci ile ilgili sistematik iyileştirmeler ve takip sistemi bölüm başkanı tarafından tüm erişilebilir alanlardan takip edilmektedir. Çocuk gelişimi programında Erasmus programlarından faydalanan öğrenci bulunmamaktadır. Bu konuda Türkiye'deki önlisans kriterlerine uygun yurt dışında akademik birim yer almamaktadır. Öğrenciler için Erasmus stajı imkanına yönelik taramalar devame etmektedir. Ancak çocuk gelişimi programı kurulduğu ilk günden bugüne öğrenciden Erasmus hareketliliğine yönelik bir istem bildirimi alınmamıştır. Çocuk gelişimi programında 2023-2024 akademik yılı öncesinde öğrencilerin karar alma süreçlerine katılımı olmamıştır. Ancak 2024-2025 akademik yılı güz dönemi itibariyle karar alma süreçlerinde öğrenci katılımlı dış paydaş toplantıları yapılmaktadır.

#### **Mevcut Elektronik İmzalar**

EMİNE ARSLAN KILIÇOĞLU (Çocuk Bakımı ve Gençlik Hizmetleri Bölüm Başkanlığı - Bölüm Başkanı V.) 03.03.2025

### B.2.2 Ölçme ve Değerlendirme

1	2	3	4	5
Planlama, tanımlı süreç veya mekanizmalar bulunmamaktadır.	Planlama (tanımlı süreçler) bulunmakta ancak herhangi bir uygulama bulunmamaktadır.	Kurumun genelini kapsayan uygulamalar bulunmaktadır ve uygulamalardan bazı sonuçlar elde edilmiştir. Ancak bu sonuçların izlenmesi yapılmamakta veya kısmen yapılmaktadır.	Kurumun genelini kapsayan uygulamaların sonuçları izlenmekte ve ilgili paydaşların katılımıyla iyileştirilmektedir.	İçselleştirilmiş, sistematik, sürdürülebilir ve örnek gösterilebilir uygulamalar bulunmaktadır.
<input type="checkbox"/>	<input type="checkbox"/>	<input type="checkbox"/>	<input checked="" type="checkbox"/>	<input type="checkbox"/>

2. Çocuk gelişimi programında kullanılan ölçme ve değerlendirme yöntemleri çeşitlidir.

Yüzyüze ve uzaktan eğitim (34\_OD\_5\_Uzaktan Eğitim\_Birimi\_Web\_Sayfası),

Uygulamalarında teknik sistem tüm sınav türlerinin yürütülmesi için gereken donanıma sahiptir. Çocuk gelişimi programının ölçme ve değerlendirme uygulamaları, ders kazanımları ve program yeterlilikleriyle (35\_OD\_4\_Program Yeterlilik ve Öğrenme Çıktıları Bölüm Kurul Kararı) ilişkilendirilerek tasarlanır. Bu ilişkiyi gösteren ders bilgi paketi örnekleri genellikle programın müfredatında yer alır ve öğrencilere sunulur. Ölçme araçları sınavlar, ödevler, projeler ve performans görevleri gibi çeşitli formatlarda olabilir ve öğrencilerin ders kazanımlarına ve program yeterliliklerine ne kadar başarılı bir şekilde ulaştığını belirlemek için kullanılır. Değerlendirme sürecinde öğrencilere geri bildirim verilir ve gerektiğinde ders içeriği veya öğretim yöntemleri üzerinde iyileştirmeler yapılır. Bu süreç, programın sürekli olarak geliştirilmesine ve öğrencilerin başarılı bir şekilde öğrenmelerine katkıda bulunur. Çocuk gelişimi programında henüz dezavantajlı bir öğrenci kaydı alınmadı. Bu nedenle bu konuda herhangi bir çalışma yapılmadı. Ancak bu konuda ihtiyaç durumunda üniversitenin engelsiz öğrenci biriminin (36\_OD\_4\_Engelli Öğrenci Birimi) desteği alınabilir. Çocuk gelişimi programında kullanılan ölçme araçları, özellikle çevrimiçi sınavlarda, sınav güvenliği mekanizmalarını içermektedir. Çevrimiçi sınavlarda sınav güvenliği sağlamak için sistem üzerinde çeşitli önlemler alınmaktadır. Bunlar arasında, öğrencilerin kimlik doğrulaması için özel yazılımlar veya uygulamalar kullanılmakta, sınav esnasında öğrencilerin ekranlarının ve kameralarının kaydedilmesi, sınav sırasında internet erişiminin sınırlandırılması veya denetlenmesi gibi yöntemler

**Mevcut Elektronik İmzalar**

bulunmaktadır. Ayrıca, sınav sorularının her öğrenci için farklı sıra ile sunulması veya

EMİNE ARSLAN KILIÇOĞLU (Çocuk Bakımı ve Gençlik Hizmetleri Bölüm Başkanlığı - Bölüm Başkanı V.) 03.03.2025



soruların otomatik olarak oluşturulması gibi yöntemler de kullanılmaktadır. Bu önlemler, sınavların güvenilirliğini artırarak öğrencilerin başarılarının adil bir şekilde değerlendirilmesine katkı sağlamaktadır. Çocuk gelişimi programında ölçme ve değerlendirme süreçlerini izlemek ve iyileştirmek için çeşitli mekanizmalar kullanılmaktadır. Bu mekanizmalar, süreçlerin etkinliğini değerlendirmek, hedeflere ulaşmak için stratejiler belirlemek ve sürekli olarak iyileştirmeler yapmak amacıyla önemlidir. Ölçme ve değerlendirme süreçlerini izlemek için kullanılan mekanizmalar şunları içermektedir: Veri analizi, izleme raporları, paydaş geri bildirim ve eğitim ve gelişim programlarıdır. Ölçme ve değerlendirme süreçlerini iyileştirmek için ise hedef belirleme, iyileştirme planları ve izleme ve değerlendirme mekanizmaları kullanılmaktadır. Çocuk gelişimi programında bu süreçlerin başarılı bir şekilde gerçekleştirilmesi için şeffaf ve katılımcı bir yaklaşım benimsenmeli, öğretim elemanları, öğrenciler ve diğer paydaşlar sürece aktif olarak dahil edilmektedir. Ayrıca süreçlerin etkinliğini ve verimliliğini değerlendirmek için düzenli geri bildirim toplantıları ve raporlar düzenlenmesi planlanmaktadır. Bu şekilde ölçme ve değerlendirme süreçleri sürekli olarak iyileştirilerek programın kalitesinin artırılması planlanmaktadır.

### B.2.3 Öğrenci Kabulü, Önceki Öğrenmenin Tanınması ve Kredilendirilmesi

1	2	3	4	5
Planlama, tanımlı süreç veya mekanizmalar bulunmamaktadır.	Planlama (tanımlı süreçler) bulunmakta ancak herhangi bir uygulama bulunmamaktadır.	Kurumun genelini kapsayan uygulamalar bulunmaktadır ve uygulamalardan bazı sonuçlar elde edilmiştir. Ancak bu sonuçların izlenmesi yapılmamakta veya kısmen yapılmaktadır.	Kurumun genelini kapsayan uygulamaların sonuçları izlenmekte ve ilgili paydaşların katılımıyla iyileştirilmektedir.	İçselleştirilmiş, sistematik, sürdürülebilir ve örnek gösterilebilir uygulamalar bulunmaktadır.
<input type="checkbox"/>	<input type="checkbox"/>	<input type="checkbox"/>	<input checked="" type="checkbox"/>	<input type="checkbox"/>

Çocuk gelişimi programına öğrenci kabulü, KTO Karatay Üniversitesi Öğrenci İşleri (37\_OD\_4\_Mevzuat\_Bilgi\_Sistemi) yönetmeliklerinde yer alan usul ve esaslara dayalı olarak gerçekleştirilmektedir.

Çocuk gelişimi programında öğrenci kabulü, önceki öğrenmenin tanınması ve kredilendirme süreçleri hakkında paydaşları bilgilendirmek için çeşitli yöntemler

**Mevcut Elektronik İmzalar**

kullanılmakta ve gelecek dönemler içinde planlamalar yapılmaktadır. Bu bilgilendirme EMİNE ARSLAN KILIÇOĞLU (Çocuk Bakımı ve Gençlik Hizmetleri Bölüm Başkanlığı - Bölüm Başkanı V.) 03.03.2025

süreci genellikle çocuk gelişimi programının web sitesi, bilgilendirme toplantıları, e-posta ile iletişim ve sosyal medya gibi kanallar aracılığıyla gerçekleştirilmektedir. Programın web sitesinde yer alan detaylı bilgi ve sıkça sorulan sorular bölümleri, öğrencilerin ve velilerin süreç hakkında bilgi sahibi olmalarını sağlar. Ayrıca, programın düzenlediği bilgilendirme toplantıları ve etkinlikler, paydaşlara doğrudan bilgi verme ve sorularını yanıtlama fırsatı sunmaktadır. E-posta ile iletişim ise sürecin adımları, gereksinimler ve önemli tarihler hakkında düzenli olarak bilgi vermek için etkili bir araç olabilmektedir. Sosyal medya platformları da programın güncel duyurularını paylaşmak ve paydaşları sürece dahil etmek için kullanılmaktadır. Bu şekilde, çocuk gelişimi programının öğrenci kabulü, önceki öğrenmenin tanınması ve kredilendirme süreçleri hakkında paydaşları bilgilendirme süreci etkili bir şekilde yönetilmekte ve iyileştirme çalışmaları planlanmaktadır.

#### B.2.4 Yeterliliklerin Sertifikalandırılması ve Diploma

1	2	3	4	5
Planlama, tanımlı süreç veya mekanizmalar bulunmamaktadır.	Planlama (tanımlı süreçler) bulunmakta ancak herhangi bir uygulama bulunmamaktadır.	Kurumun genelini kapsayan uygulamalar bulunmaktadır ve uygulamalardan bazı sonuçlar elde edilmiştir. Ancak bu sonuçların izlenmesi yapılmamakta veya kısmen yapılmaktadır.	Kurumun genelini kapsayan uygulamaların sonuçları izlenmekte ve ilgili paydaşların katılımıyla iyileştirilmektedir.	İçselleştirilmiş, sistematik, sürdürülebilir ve örnek gösterilebilir uygulamalar bulunmaktadır.
<input type="checkbox"/>	<input type="checkbox"/>	<input checked="" type="checkbox"/>	<input type="checkbox"/>	<input type="checkbox"/>

Türkiye'de Yükseköğretim Kurulu (YÖK) kriterlerine göre, çocuk gelişimi programı öğrencilerinin akademik ve kariyer gelişimini izlemek amacıyla diploma onayı ve yeterlilik sertifikalandırma süreçleri, öğrencilerin mezuniyetlerinden sonra üniversitelerinden aldıkları diploma ve transkript belgelerini YÖK mezuniyet kriterlerine uygunsa, öğrenci işleri tarafından onaylanabilir hale getirilir. Danışman öğretim elemanının öğrenci bilgi sistemini kontrol etmesiyle mezuniyet onay panelinden (38\_OD\_3\_OBS\_Web\_Sayfası) onay vermesi beklenir. Ardından öğrenci işlemleri mezuniyet belgesi ve diplomanın basılı işlemleri ile ilgili yönetmelikte yer alan usul ve esasları takip ederek süreci tamamlar. Yeterlilik sertifikalandırma sürecinde ise öğrencilerin

**Mevcut Elektronik İmzalar**

aldıkları dersler, stajlar ve diğer akademik faaliyetler dikkate alınarak bir  
EMİNE ARSLAN KILIÇOĞLU (Çocuk Bakımı ve Gençlik Hizmetleri Bölüm Başkanlığı - Bölüm Başkanı V.) 03.03.2025

değerlendirme yapılır ve öğrencilere mesleki yeterliliklerini gösteren bir sertifika verilebilir. Bu süreç KTO Karatay Üniversitesi Sürekli Eğitim Merkezi 39\_OD\_3\_KARSEM\_Web\_Sayfası (iş birliği ile gerçekleştirilebilir. Bu süreçler, öğrencilerin aldıkları eğitimin kalitesini ve ulusal standartlara uygunluğunu belirlemek için önemlidir ve mezuniyet sonrası akademik ve kariyer gelişimlerini desteklemeye yardımcı olur. Çocuk gelişimi programında değişim programları kapsamında öğrenci iş yükü kredisinin tanınmasında ek bir çalışma henüz bulunmamaktadır. Böyle bir durumun yaşanmasına ilişkin çalışmaların yapılmasına 2023- 2024 akademik yılı bahar dönemi itibariyle bologna güncelleme aşamalarında başlanmıştır.

### B.3 Öğrenme Kaynakları ve Akademik Destek Hizmetleri

#### B.3.1 Öğrenme Ortam ve Kaynakları

1	2	3	4	5
Planlama, tanımlı süreç veya mekanizmalar bulunmamaktadır.	Planlama (tanımlı süreçler) bulunmakta ancak herhangi bir uygulama bulunmamaktadır.	Kurumun genelini kapsayan uygulamalar bulunmaktadır ve uygulamalardan bazı sonuçlar elde edilmiştir. Ancak bu sonuçların izlenmesi yapılmamakta veya kısmen yapılmaktadır.	Kurumun genelini kapsayan uygulamaların sonuçları izlenmekte ve ilgili paydaşların katılımıyla iyileştirilmektedir.	İçselleştirilmiş, sistematik, sürdürülebilir ve örnek gösterilebilir uygulamalar bulunmaktadır.
<input type="checkbox"/>	<input type="checkbox"/>	<input type="checkbox"/>	<input checked="" type="checkbox"/>	<input type="checkbox"/>

Çocuk gelişimi programının öğrencilerin kullanımına sunulan öğrenme kaynakları genellikle yeterli düzeydedir. Bu kaynaklar, ders kitapları, makaleler, dijital içerikler, eğitim materyalleri ve araştırma kaynakları gibi çeşitli materyalleri içerebilir. Kaynakların yeterliliği düzenli olarak gözden geçirilir ve güncellenir. Kaynakların geliştirilmesine yönelik planlamalar ve uygulamalar arasında yeni içeriklerin oluşturulması, mevcut içeriklerin revize edilmesi, öğrencilerin geri bildirimlerinin dikkate alınması ve teknolojik gelişmelerin takip edilmesi yer alır. Bu planlamalar ve uygulamalar, öğrencilerin ihtiyaçlarına ve programın gereksinimlerine uygun olarak yapılmaktadır. Bu çalışmalar rutin çalışmalar olarak yapılmaktadır. Ancak kanıta dayalı ifade edilebilir bir görünürlüğe sahip değildir. 2023-2024 akademik yılı bahar dönemi itibariyle

Mevcut Elektronik İmzalar

EMİNE ARSLAN KILIÇOĞLU (Çocuk Bakımı ve Gençlik Hizmetleri Bölüm Başkanlığı - Bölüm Başkanı V.) 03.03.2025

programında öğrenme kaynaklarına erişilebilirlik açısından sağlanan kanıtlar çeşitli yöntemlerle belirlenir. Özellikle uzaktan eğitimde erişilebilirlik sağlamak için çeşitli adımlar atılmaktadır. Bunlar arasında, Uzaktan Eğitim Merkezi sistemi (UZEM) (40\_OD\_4\_UZEM\_Web\_Sayfası) gibi dijital platformlar üzerinden destek sağlanması da önemli bir adımdır. UZEM sistemi, öğrencilere ders materyallerine kolayca erişim sağlayan bir çevrimiçi platformdur. Bu sistem aracılığıyla, öğrenciler ders materyallerini indirebilir, canlı derslere katılabilir, ödevleri gönderebilir ve iletişim kurabilirler. UZEM sistemi, öğrencilerin ders materyallerine ve öğretim kaynaklarına her zaman ve her yerden erişebilmelerini sağlayarak erişilebilirlik açısından önemli bir katkı sunmaktadır. Çocuk gelişimi öğrencilerine sunulan öğrenme kaynakları ile ilgili olarak kullanılan geri bildirim araçları öğrenci bilgi sisteminden alınan anket (41\_OD\_4\_OBS\_Anket\_Link) değerlendirmeleridir. KTO Karatay Üniversitesi'nin derslik standartlarında akıllı kürsüler, bilgisayar, kamera, projeksiyon gibi teknik imkanlar bulunmaktadır. Bu nedenle öğretim elemanlarının bu konuda herhangi bir teknik cihaz vb. bir kaynak alımına gerek duyulmamaktadır. Öğrenme kaynakları üniversite tarafından güncellenmektedir.

### B.3.2 Akademik Destek Hizmetleri

1	2	3	4	5
Planlama, tanımlı süreç veya mekanizmalar bulunmamaktadır.	Planlama (tanımlı süreçler) bulunmakta ancak herhangi bir uygulama bulunmamaktadır.	Kurumun genelini kapsayan uygulamalar bulunmaktadır ve uygulamalardan bazı sonuçlar elde edilmiştir. Ancak bu sonuçların izlenmesi yapılmamakta veya kısmen yapılmaktadır.	Kurumun genelini kapsayan uygulamaların sonuçları izlenmekte ve ilgili paydaşların katılımıyla iyileştirilmektedir.	İçselleştirilmiş, sistematik, sürdürülebilir ve örnek gösterilebilir uygulamalar bulunmaktadır.
<input type="checkbox"/>	<input type="checkbox"/>	<input type="checkbox"/>	<input checked="" type="checkbox"/>	<input type="checkbox"/>

Çocuk gelişimi programında eğitimine devam eden öğrencilerin akademik gelişimleri ve kariyer planlamasına yönelik destek hizmetler KTO Karatay Üniversitesi Sağlık Spor Kültür koordinatörlüğü, kariyer gelişim birimi (42\_OD\_4\_SKS\_Web\_Sayfası) tarafından yönetilmekte ve yürütülmektedir. Bu alanda yapılan çalışmalar öğrenci topluluğu etkinlikleri ve mezunlara yönelik

**Mevcut Elektronik İmzalar**

EMİNE ARSLAN KILIÇOĞLU (Çocuk Bakımı ve Gençlik Hizmetleri Bölüm Başkanlığı - Bölüm Başkanı V.) 03.03.2025

gerektiğinde öğretim elemanları ve öğrenci danışmanları ile iletişime geçmekte ve süreç yönetimi iş birliği içinde yönetilmektedir. Aynı zamanda öğrencilerin ofis görüşmeleri sırasında akademik gelişimleri ve kariyer planlaması ile ilgili istemleri alınmakta ve süreçte öğrencilere destek verilmektedir. Çocuk gelişimi programı danışmanlık atamaları öğrenci işlerinin insiyatifinde anonim, rastgele ve yanlılıktan uzak olacak şekilde öğrencilerin seçimi ile belirlenmektedir. Öğrencilerin akademik danışmanlarıyla iletişimi ile ilgili bir sınırlılık bulunmamaktadır. Öğrenciler istedikleri platformdan erişilebilirliğe sahiptirler. Danışman öğretim elemanları öğrencileriyle sürekli iletişim halindedirler. Öğrencilerin farklı ihtiyaçlarına öğrenciden gelen mesleki, akademik ya da kişisel gelişim odaklı isteme göre destek verilmektedir. Bazı durumlarda üniversitenin rehberlik birimine ya da kurum dışından danışmanlık almaları için yönlendirmeler yapılmaktadır. Öğrenciler gerektiğinde rehberlik, psikolojik danışmanlık ve kariyer hizmetleri konusunda planlama ve uygulama yapılması amacıyla ilgili birime yönlendirilir. Öğrencilerin danışmanlık hizmetlerine katılımını ölçmek için henüz program dahilinde bir uygulama yapılmamakla birlikte 2023-2024 akademik yılı bahar dönemi itibariyle bölüm ve program başkanları liderliğinde çalışmalara başlanacaktır.

#### Mevcut Elektronik İmzalar

EMİNE ARSLAN KILIÇOĞLU (Çocuk Bakımı ve Gençlik Hizmetleri Bölüm Başkanlığı - Bölüm Başkanı V.) 03.03.2025

### B.3.3 Tesis ve Altyapılar

1	2	3	4	5
Planlama, tanımlı süreç veya mekanizmalar bulunmamaktadır.	Planlama (tanımlı süreçler) bulunmakta ancak herhangi bir uygulama bulunmamaktadır.	Kurumun genelini kapsayan uygulamalar bulunmaktadır ve uygulamalardan bazı sonuçlar elde edilmiştir. Ancak bu sonuçların izlenmesi yapılmamakta veya kısmen yapılmaktadır.	Kurumun genelini kapsayan uygulamaların sonuçları izlenmekte ve ilgili paydaşların katılımıyla iyileştirilmektedir.	İçselleştirilmiş, sistematik, sürdürülebilir ve örnek gösterilebilir uygulamalar bulunmaktadır.
<input type="checkbox"/>	<input type="checkbox"/>	<input type="checkbox"/>	<input type="checkbox"/>	<input checked="" type="checkbox"/>

KTO Karatay Üniversitesi tesis ve alt yapısı ile ilgili tüm aksiyonlar ve mekanizmalar kampüs destek hizmetleri koornitörlüğü (43\_OD\_5\_Kampüs\_Destek\_Hizmetleri) tarafından yürütülmektedir. Bu kapsamda yapılan tüm çalışmalar intraweb (44\_OD\_5\_INTRAWEB\_Web\_Sayfası) üzerindeki talep formları aracılığı ile yürütülmektedir.

### B.3.4 Dezavantajlı Gruplar

1	2	3	4	5
Planlama, tanımlı süreç veya mekanizmalar bulunmamaktadır.	Planlama (tanımlı süreçler) bulunmakta ancak herhangi bir uygulama bulunmamaktadır.	Kurumun genelini kapsayan uygulamalar bulunmaktadır ve uygulamalardan bazı sonuçlar elde edilmiştir. Ancak bu sonuçların izlenmesi yapılmamakta veya kısmen yapılmaktadır.	Kurumun genelini kapsayan uygulamaların sonuçları izlenmekte ve ilgili paydaşların katılımıyla iyileştirilmektedir.	İçselleştirilmiş, sistematik, sürdürülebilir ve örnek gösterilebilir uygulamalar bulunmaktadır.
<input type="checkbox"/>	<input type="checkbox"/>	<input checked="" type="checkbox"/>	<input type="checkbox"/>	<input type="checkbox"/>

KTO Karatay Üniversitesi engelli öğrenci birimi tarafından çalışmalar yürütülmektedir. Bu kapsamda, web sayfasında engelli öğrenci dostu uygulama kullanımı çalışmaktadır (45\_OD\_5\_INTRAWEB\_Web\_Sayfası). Buna ilaveten, kampüs içerisinde sarı yürüme bandları görme engelli öğrencilerin bağımsız ulaşımını desteklemektedir. KTO Karatay Üniversitesi “Mekânda Erişebilirlik Turuncu Bayrak Ödülü” ne sahip bir kurumdur.

MERVE ELİTAÇ ÖZDİNGİL KTO-Karatay Üniversitesi Rektörlüğü - Rektör) 05.02.2024

EMİNE ARSLAN KILIÇOĞLU (Çocuk Bakımı ve Gençlik Hizmetleri Bölüm Başkanlığı - Bölüm Başkanı V.) 03.03.2025

### B.3.5 Sosyal, Kültürel ve Sportif Faaliyetler

1	2	3	4	5
Planlama, tanımlı süreç veya mekanizmalar bulunmamaktadır.	Planlama (tanımlı süreçler) bulunmakta ancak herhangi bir uygulama bulunmamaktadır.	Kurumun genelini kapsayan uygulamalar bulunmaktadır ve uygulamalardan bazı sonuçlar elde edilmiştir. Ancak bu sonuçların izlenmesi yapılmamakta veya kısmen yapılmaktadır.	Kurumun genelini kapsayan uygulamaların sonuçları izlenmekte ve ilgili paydaşların katılımıyla iyileştirilmektedir.	İçselleştirilmiş, sistematik, sürdürülebilir ve örnek gösterilebilir uygulamalar bulunmaktadır.
<input type="checkbox"/>	<input type="checkbox"/>	<input type="checkbox"/>	<input type="checkbox"/>	<input checked="" type="checkbox"/>

Çocuk gelişimi programı kapsamında geçmiş yıllarda düzenlenen sosyal, kültürel ve sportif faaliyetler programının instagram sosyal medya hesabında yer almaktadır. 2023-2024 akademik yılı bahar dönemi itibariyle sayısal veri olarak kayıt tutulması planlanmaktadır. Çocuk gelişimi kapsamında, 2023-2024 akademik yılı bahar dönemi itibariyle yapılması planlanan uygulamalar; **Kapsayıcı Kabul ve Destek Hizmetleri:** Program, engelli öğrencileri de kapsayacak şekilde tasarlanmalı ve engelli öğrencilere uygun destek hizmetleri, **Fırsat Eşitliği Politikaları:** Programda fırsat eşitliğini sağlamak için belirli bir etnik, sosyo-ekonomik veya kültürel gruba mensup öğrencilere özel destekler ve imkanlar, **Ulaşılabilirlik Standartlarına Uyum:** Programın fiziksel ve dijital ortamları, erişilebilirlik standartlarına uygun olarak tasarlanmalı ve engelli bireylerin programdan tam olarak yararlanabilmesi, **Eğitim ve Bilgilendirme:** Program, çeşitli öğrenci gruplarına yönelik eğitim ve bilgilendirme faaliyetleri düzenleyerek farkındalık oluşturabilir. **İhtiyaç Analizi ve Geri Bildirim:** Öğrencilerin ve paydaşların ihtiyaçlarını belirlemek için düzenli olarak ihtiyaç analizleri yapılmalı ve geri bildirimler toplanmalıdır. **Mentorluk ve Rehberlik:** Öğrencilere mentorluk ve rehberlik hizmetleri sunularak desteklenmeleri ve potansiyellerini tam olarak ortaya koymaları, **Erişilebilirlik Politikaları ve**

Merve Elçin Özdemir / KTO-Karatay Üniversitesi Rektörlüğü - Rektör) 05.02.2024

EMİNE ARSLAN KILIÇOĞLU (Çocuk Bakımı ve Gençlik Hizmetleri Bölüm Başkanlığı - Bölüm Başkanı V.) 03.03.2025

**Yönergeler:** Programın erişilebilirlik politikaları ve yönergeleri belirlenmeli ve bu politikaların uygulanması sürekli olarak izlenmelidir. Bu önlemler sayesinde önlisans çocuk gelişimi programı, faaliyetlerin erişilebilirliğini ve fırsat eşitliğini sağlayarak her öğrencinin potansiyelini en iyi şekilde geliştirmesine olanak tanınması planlanmaktadır.

## B.4 Öğretim Kadrosu

### B.4.1 Atama, Yükseltme ve Görevlendirme Kriterleri

1	2	3	4	5
Planlama, tanımlı süreç veya mekanizmalar bulunmamaktadır.	Planlama (tanımlı süreçler) bulunmakta ancak herhangi bir uygulama bulunmamaktadır.	Kurumun genelini kapsayan uygulamalar bulunmaktadır ve uygulamalardan bazı sonuçlar elde edilmiştir. Ancak bu sonuçların izlenmesi yapılmamakta veya kısmen yapılmaktadır.	Kurumun genelini kapsayan uygulamaların sonuçları izlenmekte ve ilgili paydaşların katılımıyla iyileştirilmektedir.	İçselleştirilmiş, sistematik, sürdürülebilir ve örnek gösterilebilir uygulamalar bulunmaktadır.
<input type="checkbox"/>	<input type="checkbox"/>	<input type="checkbox"/>	<input type="checkbox"/>	<input checked="" type="checkbox"/>

Öğretim kadrosunun atama, yükseltme ve görevlendirme kriterleri KTO Karatay Üniversitesi Teknoloji transfer ofisi (46\_OD\_5\_TTO\_Web\_Sayfası) ve İnsan kaynakları koordinatörlüğü (47\_OD\_5\_İK\_Web\_Sayfası) iş birliği ile yürütülmektedir.

### B.4.2 Öğretim Yetkinlikleri ve Gelişimi

Eğitim Faaliyetlerine Yönelik Teşvik ve Ödüllendirme, KTO Karatay Üniversitesi Teknoloji transfer ofisi (48\_OD\_5\_Akademik\_Teşvik\_Yönergesi\_Web\_Sayfası) tarafından yönetilmektedir.

### B.4.3 Eğitim Faaliyetlerine Yönelik Teşvik ve Ödüllendirme

1	2	3	4	5
Planlama, tanımlı süreç veya mekanizmalar bulunmamaktadır.	Planlama (tanımlı süreçler) bulunmakta ancak herhangi bir uygulama bulunmamaktadır.	Kurumun genelini kapsayan uygulamalar bulunmaktadır ve uygulamalardan bazı sonuçlar elde edilmiştir. Ancak bu sonuçların izlenmesi yapılmamakta veya kısmen yapılmaktadır.	Kurumun genelini kapsayan uygulamaların sonuçları izlenmekte ve ilgili paydaşların katılımıyla iyileştirilmektedir.	İçselleştirilmiş, sistematik, sürdürülebilir ve örnek gösterilebilir uygulamalar bulunmaktadır.
<input type="checkbox"/>	<input type="checkbox"/>	<input type="checkbox"/>	<input checked="" type="checkbox"/>	<input type="checkbox"/>

Mevzuat ve Kurumlar Kanununa Göre KTO-Karatay Üniversitesi Rektörlüğü - Rektör) 05.02.2024

EMİNE ARSLAN KILIÇOĞLU (Çocuk Bakımı ve Gençlik Hizmetleri Bölüm Başkanlığı - Bölüm Başkanı V.) 03.03.2025



Eğitim Faaliyetlerine Yönelik Teşvik ve Ödüllendirme, KTO Karatay Üniversitesi Teknoloji transfer ofisi (49\_OD\_5\_TTO\_Web\_Sayfası) tarafından yönetilmektedir.

Mevzuat ve Elektronik İmza KTO-Karatay Üniversitesi Rektörlüğü - Rektör) 05.02.2024

EMİNE ARSLAN KILIÇOĞLU (Çocuk Bakımı Ve Gençlik Hizmetleri Bölüm Başkanlığı - Bölüm Başkanı V.) 03.03.2025 14:06

## C. ARAŞTIRMA VE GELİŞTİRME

### C.1 Araştırma Süreçlerinin Yönetimi ve Araştırma Kaynakları

#### C.1.1 Araştırma Süreçlerinin Yönetimi

1	2	3	4	5
Planlama, tanımlı süreç veya mekanizmalar bulunmamaktadır.	Planlama (tanımlı süreçler) bulunmakta ancak herhangi bir uygulama bulunmamaktadır.	Kurumun genelini kapsayan uygulamalar bulunmaktadır ve uygulamalardan bazı sonuçlar elde edilmiştir. Ancak bu sonuçların izlemesi yapılmamakta veya kısmen yapılmaktadır.	Kurumun genelini kapsayan uygulamaların sonuçları izlenmekte ve ilgili paydaşların katılımıyla iyileştirilmektedir.	İçselleştirilmiş, sistematik, sürdürülebilir ve örnek gösterilebilir uygulamalar bulunmaktadır.
<input type="checkbox"/>	<input type="checkbox"/>	<input type="checkbox"/>	<input checked="" type="checkbox"/>	<input type="checkbox"/>

KTO Karatay Üniversitesi Teknoloji Transfer Ofisi tarafından belirlenen akademik, yükselme ve akademik teşvik kriterlerine uygun çalışma planlaması gerçekleştirilmektedir. Akademik çalışmaların etik kurul kararına sunulması süreci de KTO Karatay Üniversitesi ilgili Etik Kurullarınca yürütülmektedir. Çocuk gelişimi programında görevli öğretim elemanları, multidisipliner ve interdisipliner çalışmalar planlamakta ve yürütebilmektedir. Veri toplama aşamasında özellikle paydaşlardan katkı ve destek alınmaktadır. Bu çalışmalar programda görülen öğretim elemanları tarafından bireysel olarak yürütülmektedir. Her araştırma sürecinin olgunlaşma ve alan yazın taraması olması nedeniyle bu araştırma tasarımında b planı yaparak sürecin olgunlaşması beklenmektedir. Gerektiğinde hızlı karar alma ve sürece entegre etme ile ilgili herhangi bir sorun yaşanmamakta problem çözme, akıl yürütme ve sonuç odaklı iş takibi ve gerektiğinde iş birliği süreci yönetilmektedir. Bu süreçlerin her birinde gönüllülük ve etik anlayış ön plana çıkmaktadır. Kalite ve akreditasyon çalışmaları kapsamında program dahilinde akademik çalışma adımlarının planlanması hedeflenmektedir.

#### Mevcut Elektronik İmzalar

EMİNE ARSLAN KILIÇOĞLU (Çocuk Bakımı ve Gençlik Hizmetleri Bölüm Başkanlığı - Bölüm Başkanı V.) 03.03.2025

### C.1.2 İç ve Dış Kaynaklar

1	2	3	4	5
Planlama, tanımlı süreç veya mekanizmalar bulunmamaktadır.	Planlama (tanımlı süreçler) bulunmakta ancak herhangi bir uygulama bulunmamaktadır.	Kurumun genelini kapsayan uygulamalar bulunmakta ve uygulamalardan bazı sonuçlar elde edilmiştir. Ancak bu sonuçların izlenmesi yapılmamakta veya kısmen yapılmaktadır.	Kurumun genelini kapsayan uygulamaların sonuçları izlenmekte ve ilgili paydaşların katılımıyla iyileştirilmektedir.	İçselleştirilmiş, sistematik, sürdürülebilir ve örnek gösterilebilir uygulamalar bulunmamaktadır.
<input type="checkbox"/>	<input checked="" type="checkbox"/>	<input type="checkbox"/>	<input type="checkbox"/>	<input type="checkbox"/>

Çocuk gelişimi programına yönelik hususi bir bütçe desteği bulunmamaktadır. Çocuk gelişimi programının KTO Karatay Üniversitesi Milli Eğitim Müdürlükleri bünyesinde protokolleri bulunmaktadır. Bu kapsamda araştırma verilerinin toplanması kolaylaşmaktadır. Araştırma kaynağı sadece hazırlanan proje kabul aldığı zaman alınabiliyor. Bunun dışında program bazlı bir araştırma geliştirme kaynağı bulunmamaktadır. Bu kapsamda program içeriğinde bir araştırma kaynağı bulunmamaktadır.

### C.1.3 Doktora Programları ve Doktora Sonrası İmkanlar

1	2	3	4	5
Planlama, tanımlı süreç veya mekanizmalar bulunmamaktadır.	Planlama (tanımlı süreçler) bulunmakta ancak herhangi bir uygulama bulunmamaktadır.	Kurumun genelini kapsayan uygulamalar bulunmakta ve uygulamalardan bazı sonuçlar elde edilmiştir. Ancak bu sonuçların izlenmesi yapılmamakta veya kısmen yapılmaktadır.	Kurumun genelini kapsayan uygulamaların sonuçları izlenmekte ve ilgili paydaşların katılımıyla iyileştirilmektedir.	İçselleştirilmiş, sistematik, sürdürülebilir ve örnek gösterilebilir uygulamalar bulunmamaktadır.
<input type="checkbox"/>	<input type="checkbox"/>	<input type="checkbox"/>	<input checked="" type="checkbox"/>	<input type="checkbox"/>

Önlisans öğrencilerinin lisans tamamlama yapmadan lisansüstü programlara başvurmaları mümkün değildir. KTO Karatay Üniversitesinin Sağlık Bilimleri alanında doktora programı bulunmamaktadır. Öğretim elemanları çocuk gelişimi alanında doktora çalışmalarını farklı üniversite enstitülerinde yürütmektedirler.

#### Mevcut Elektronik İmzalar

EEVZİ RİFAT ORTAÇ (KTO Karatay Üniversitesi Rektörlüğü - Rektör) 05.02.2024 14:06  
EMİNE ARSLAN KILIÇOĞLU (Çocuk Bakımı ve Gençlik Hizmetleri Bölüm Başkanlığı - Bölüm Başkanı V.) 03.03.2025

## C.2 Araştırma Yetkinliği, İş birlikleri ve Destekler

### C.2.1 Araştırma Yetkinlikleri ve Gelişimi

1	2	3	4	5
Planlama, tanımlı süreç veya mekanizmalar bulunmamaktadır.	Planlama (tanımlı süreçler) bulunmakta ancak herhangi bir uygulama bulunmamaktadır.	Kurumun genelini kapsayan uygulamalar bulunmaktadır ve uygulamalardan bazı sonuçlar elde edilmiştir. Ancak bu sonuçların izlenmesi yapılmamakta veya kısmen yapılmaktadır.	Kurumun genelini kapsayan uygulamaların sonuçları izlenmekte ve ilgili paydaşların katılımıyla iyileştirilmektedir.	İçselleştirilmiş, sistematik, sürdürülebilir ve örnek gösterilebilir uygulamalar bulunmaktadır.
<input type="checkbox"/>	<input type="checkbox"/>	<input checked="" type="checkbox"/>	<input type="checkbox"/>	<input type="checkbox"/>

Çocuk gelişimi programında görevli öğretim elemanları tüm araştırma yetkinliklerini ve gelişimlerini KTO Karatay Üniversitesi Teknoloji, Transfer Ofisinin belirlediği kriterler ve organizasyon çalışmaları kapsamında yürütmektedir. Ayrıca Kütüphane ve Müze Yönetimi Koordinatörlüğü'nün yaptığı veri tabanı anlaşmaları ve eğitimleri ile akademik gelişim süreci yürütülmektedir. Çocuk gelişimi programında disiplinlerarası araştırmaları desteklemek için bir mekanizma bulunmamakta olup, öğretim elemanlarının bireysel çabası ile aksiyonlar belirlenmekte ve takip edilmektedir.

### C.2.2 Ulusal ve Uluslararası Ortak Programlar ve Ortak Araştırma Birimleri

1	2	3	4	5
Planlama, tanımlı süreç veya mekanizmalar bulunmamaktadır.	Planlama (tanımlı süreçler) bulunmakta ancak herhangi bir uygulama bulunmamaktadır.	Kurumun genelini kapsayan uygulamalar bulunmaktadır ve uygulamalardan bazı sonuçlar elde edilmiştir. Ancak bu sonuçların izlenmesi yapılmamakta veya kısmen yapılmaktadır.	Kurumun genelini kapsayan uygulamaların sonuçları izlenmekte ve ilgili paydaşların katılımıyla iyileştirilmektedir.	İçselleştirilmiş, sistematik, sürdürülebilir ve örnek gösterilebilir uygulamalar bulunmaktadır.
<input checked="" type="checkbox"/>	<input type="checkbox"/>	<input type="checkbox"/>	<input type="checkbox"/>	<input type="checkbox"/>

KTO Karatay Üniversitesi Teknoloji Transfer Ofisi liderliğinde ve yönetiminde süreç gelişmektedir.

## C.3 Araştırma Performansı

KTO Karatay Üniversitesi Teknoloji Transfer Ofisi liderliğinde ve yönetiminde süreç gelişmektedir.

### Mevcut Elektronik İmzalar

EEVZİ RİFAT ORTAÇ (KTO Karatay Üniversitesi Rektörlüğü - Rektör) 05.02.2024 14:06  
EMİNE ARSLAN KILIÇOĞLU (Çocuk Bakımı ve Gençlik Hizmetleri Bölüm Başkanlığı - Bölüm Başkanı V.) 03.03.2025

### C.3.1 Araştırma Performansının İzlenmesi ve Değerlendirilmesi

1	2	3	4	5
Planlama, tanımlı süreç veya mekanizmalar bulunmamaktadır.	Planlama (tanımlı süreçler) bulunmakta ancak herhangi bir uygulama bulunmamaktadır.	Kurumun genelini kapsayan uygulamalar bulunmakta ve uygulamalardan bazı sonuçlar elde edilmiştir. Ancak bu sonuçların izlenmesi yapılmamakta veya kısmen yapılmaktadır.	Kurumun genelini kapsayan uygulamaların sonuçları izlenmekte ve ilgili paydaşların katılımıyla iyileştirilmektedir.	İçselleştirilmiş, sistematik, sürdürülebilir ve örnek gösterilebilir uygulamalar bulunmaktadır.
<input type="checkbox"/>	<input type="checkbox"/>	<input type="checkbox"/>	<input checked="" type="checkbox"/>	<input type="checkbox"/>

KTO Karatay Üniversitesi Teknoloji Transfer Ofisi liderliğinde ve yönetiminde süreç gelişmektedir

#### Mevcut Elektronik İmzalar

EEVZİ RİFAT ORTAÇ (KTO Karatay Üniversitesi Rektörlüğü - Rektör) 05.02.2024 14:06  
EMİNE ARSLAN KILIÇOĞLU (Çocuk Bakımı ve Gençlik Hizmetleri Bölüm Başkanlığı - Bölüm Başkanı V.) 03.03.2025

Öğretim elemanlarının yıllar içindeki değişimleri her yıl imzalanan sözleşme içeriklerinde belirlenmektedir.

### C.3.2 Öğretim Elemanı/Araştırmacı Performansının Değerlendirilmesi

1	2	3	4	5
Planlama, tanımlı süreç veya mekanizmalar bulunmamaktadır.	Planlama (tanımlı süreçler) bulunmakta ancak herhangi bir uygulama bulunmamaktadır.	Kurumun genelini kapsayan uygulamalar bulunmaktadır ve uygulamalardan bazı sonuçlar elde edilmiştir. Ancak bu sonuçların izlenmesi yapılmamakta veya kısmen yapılmaktadır.	Kurumun genelini kapsayan uygulamaların sonuçları izlenmekte ve ilgili paydaşların katılımıyla iyileştirilmektedir.	İçselleştirilmiş, sistematik, sürdürülebilir ve örnek gösterilebilir uygulamalar bulunmaktadır.
<input type="checkbox"/>	<input type="checkbox"/>	<input type="checkbox"/>	<input checked="" type="checkbox"/>	<input type="checkbox"/>

Öğretim elemanlarınızın araştırma yetkinliğinin geliştirilmesine yönelik planlama ve uygulamalar, Kütüphane ve Müze Yönetimi Koordinatörlüğü tarafından planlanmakta ve yürütülmektedir. Üniversite yıllık yayın takip istemi için mail gönderdiğinde öğretim elemanları yayın, proje ve çalışmalarını bildirerek performans değerlendirmelerinin sistematik olarak YÖKSİS'e işlenmesi sağlanmakta ve takip edilmektedir.

## D. TOPLUMSAL KATKI

### D.1. Toplumsal Katkı Süreçlerinin Yönetimi ve Toplumsal Katkı Kaynakları

#### D.1.1 Toplumsal Katkı Süreçlerinin Yönetimi

1	2	3	4	5
Planlama, tanımlı süreç veya mekanizmalar bulunmamaktadır.	Planlama (tanımlı süreçler) bulunmakta ancak herhangi bir uygulama bulunmamaktadır.	Kurumun genelini kapsayan uygulamalar bulunmaktadır ve uygulamalardan bazı sonuçlar elde edilmiştir. Ancak bu sonuçların izlenmesi yapılmamakta veya kısmen yapılmaktadır.	Kurumun genelini kapsayan uygulamaların sonuçları izlenmekte ve ilgili paydaşların katılımıyla iyileştirilmektedir.	İçselleştirilmiş, sistematik, sürdürülebilir ve örnek gösterilebilir uygulamalar bulunmaktadır.
<input type="checkbox"/>	<input type="checkbox"/>	<input type="checkbox"/>	<input type="checkbox"/>	<input checked="" type="checkbox"/>

#### Mevcut Elektronik İmzalar

EMİN ERİSTANLI AÇ (KTO Karatay Üniversitesi Rektör Yardımcısı) 05.02.2024 14:05 Bölüm Başkanı V.) 03.03.2025

Çocuk gelişimi programının toplumsal katkı politikalarını, **Erken Çocukluk Eğitimi ve Bakımı:** Topluma yönelik erken çocukluk eğitimi ve bakım hizmetlerinin geliştirilmesi ve yaygınlaştırılması, **Aile Destek Programları:** Ailelere yönelik eğitim ve destek programları ile aile içi ilişkilerin güçlendirilmesi, **Engelli ve Dezavantajlı Çocuklar için Destek:** Engelli ve dezavantajlı çocuklara yönelik özel eğitim ve rehabilitasyon hizmetlerinin geliştirilmesi, **Sağlık Hizmetleri:** Çocuk sağlığını koruyucu ve geliştirici sağlık hizmetlerinin sunulması, **Sosyal Hizmetler:** Çocukların sosyal ve duygusal gelişimlerini destekleyici sosyal hizmetlerin sağlanması, **Toplum Bilincini Artırıcı Faaliyetler:** Toplumun çocukların hakları, gelişimi ve ihtiyaçları konusunda bilinçlendirmeye yönelik faaliyetlerin desteklenmesi, **Çocuk İstismarı ve İhmali ile Mücadele:** Çocuk istismarı ve ihmali ile mücadele eden politika ve programların desteklenmesi, **Kültürel ve Sanatsal Faaliyetler:** Çocukların kültürel ve sanatsal faaliyetlere erişimini sağlayacak politika ve programların geliştirilmesi, **Oyun ve Rekreasyon:** Çocukların oyun ve rekreasyon imkanlarına erişimini artırmaya yönelik politika ve programların desteklenmesi, **Beslenme ve Hijyen:** Çocukların sağlıklı beslenme ve hijyen alışkanlıklarının geliştirilmesine yönelik politika ve programların geliştirilmesi, olarak ifade edilebilir. Çocuk gelişimi programının toplumsal katkı politikasına yönelik belirlenen kriterler: **Çocukların İhtiyaçları:** Çocukların sağlık, eğitim, sosyal ve duygusal ihtiyaçlarına yönelik politikaların belirlenmesi, **Toplumun İhtiyaçları:** Toplumun çocuk gelişimi konusundaki ihtiyaçlarının ve beklentilerinin belirlenmesi, **Bilimsel ve Akademik Temellendirme:** Çocuk gelişimi alanındaki bilimsel araştırmaların ve akademik çalışmaların politika oluşturmada kullanılması, **Uygulanabilirlik ve Etkililik:** Politikaların uygulanabilirliği ve etkililiği göz önünde bulundurularak gerçekçi hedefler belirlenmesi, **Erişilebilirlik ve Kapsayıcılık:** Politikaların tüm toplum kesimlerine ulaşılabilir ve kapsayıcı olması için önlemler alınması, **Eğitim ve Kapasite Geliştirme:** Çocuk gelişimi alanında çalışanların eğitim ve kapasitelerinin geliştirilmesi için politika ve programların oluşturulması., **Kültürel ve Sosyal Farklılıkları Dikkate Alma:** Politikaların farklı kültürel ve sosyal yapıları dikkate alacak şekilde oluşturulması, **Koordinasyon ve İşbirliği:** Farklı paydaşlar

### Mevcut Elektronik İmzalar

EMİN ERİSTANLI (KTO Karatay Üniversitesi Rektör Yardımcısı) 05.02.2024 14:05 Bölüm Başkanı V.) 03.03.2025

arasında koordinasyon ve işbirliğini sağlamak için politika oluşturulması, **Sürdürülebilirlik:** Politikaların uzun vadeli sürdürülebilirlik ilkesiyle oluşturulması ve uygulanması, olarak ifade edilebilir. Çocuk gelişimi programının toplumsal katkı süreçlerinin yönetimi ve organizasyonel yapısı henüz kurumsallaşmamıştır. Ancak bu sürecin planlanması ve gerekli çalışmaların başlaması için bölüm ve program başkanları planlama yapmaktadırlar. Çocuk gelişimi programının kurumsal iş birlikleri, **Eğitim Kurumlarıyla İş Birliği:** Öğrenci stajları, eğitim seminerleri ve projeler aracılığıyla eğitim kurumlarıyla iş birliği yaparak çocuk gelişimi alanında bilgi ve deneyim paylaşımı sağlamak, **Sivil Toplum Kuruluşlarıyla İş Birliği:** Sivil toplum kuruluşlarıyla ortak projeler yürüterek çocukların eğitim, sağlık ve sosyal gelişimine destek olmak, **Kamu Kurumlarıyla İş Birliği:** Kamu kurumlarıyla iş birliği yaparak çocuk gelişimi alanında politika oluşturma süreçlerine katkı sağlamak ve kamuoyunu bilinçlendirici faaliyetler düzenlemek, **Özel Sektör İş Birlikleri:** Özel sektörle iş birliği yaparak çocuklara yönelik eğitim ve sağlık hizmetleri gibi alanlarda destek programları oluşturmak, **Uluslararası İş Birlikleri:** Uluslararası kuruluşlarla iş birliği yaparak çocukların hakları ve gelişimi konusunda uluslararası düzeyde farkındalık oluşturmak ve en iyi uygulamaları paylaşmak olarak ifade edilebilir. Önlisans düzeyindeki çocuk gelişimi programının toplumsal katkı sağlama sürecinde BM Sürdürülebilir Kalkınma Amaçları (SKA) ile uyumlu olarak ve dezavantajlı grupları da içerecek şekilde, **Temel Eğitim ve Beceri Gelişimi:** SKA kapsamında yer alan "İyi Eğitim" hedefi doğrultusunda, dezavantajlı gruplara yönelik erken çocukluk eğitimi ve temel becerilerin geliştirilmesine odaklanmak, **Sağlık ve Refah:** "İyi Sağlık ve Refah" hedefi gereğince, dezavantajlı grupların sağlık hizmetlerine erişimini artırmak ve sağlıklı büyümelerini destekleyici programlar sunmak, **Eşitsizliklerin Azaltılması:** "Eşitsizlikleri Azaltmak" hedefine yönelik olarak, dezavantajlı grupların sosyal ve ekonomik fırsatlara eşit erişimini sağlamak için destek programları oluşturmak, **Kapsayıcı Toplum ve Adalet:** "Barışçıl ve Kapsayıcı Toplumlar İçin Güçlü Kurumlar" hedefine katkıda bulunmak için dezavantajlı grupların haklarını koruyucu politikalar geliştirmek ve uygulamak, **Sürdürülebilir Şehir ve Topluluklar:** "Sürdürülebilir Şehir ve Topluluklar" hedefine

### Mevcut Elektronik İmzalar

EMİN ERİSTANLI (KTO Karatay Üniversitesi Rektör Yardımcısı) 05.02.2024 14:05 Bölüm Başkanı V.) 03.03.2025



uygun olarak, çocukların güvenli ve sağlıklı ortamlarda yaşamalarını sağlayacak şehir planlama ve geliştirme politikalarını desteklemek, **İklim Eylemi:** "İklim Eylemi" hedefine katkıda bulunmak için çocukların iklim değişikliği etkilerine karşı dirençli olmalarını sağlayacak programlar geliştirmek, olarak ifade edilebilir. Önlisans çocuk gelişimi programının toplumsal katkı sağlama faaliyetlerinde; **Eğitim:** Öğrencilere çocuk gelişimi alanında teorik ve pratik eğitimler vererek nitelikli uzmanlar yetiştirmek, **Hizmet:** Topluma yönelik çocuk gelişimiyle ilgili hizmetler sunmak, örneğin erken çocukluk eğitimi ve bakımı, aile danışmanlığı, erken tanı ve müdahale hizmetleri, **Araştırma:** Çocuk gelişimi alanında araştırmalar yapmak ve bu araştırmaların sonuçlarını toplumla paylaşarak politika ve programların geliştirilmesine katkıda bulunmak, **Rehberlik ve Danışmanlık:** Ailelere, eğitim kurumlarına ve diğer paydaşlara çocuk gelişimi konusunda danışmanlık hizmetleri sunmak, olarak ifade edilebilir. Çocuk gelişimi öğretim elemanlarından Öğr. Gör. Emine ARSLAN KILIÇOĞLU, programın sosyal medya içerikleri ve yayınlanmasından sorumlu kişi olarak program başkanı tarafından görevlendirilmiştir. Çocuk gelişimi programı, 2023-2024 akademik yılı Güz döneminde iki etkinlik gerçekleştirmiştir. Bu etkinliklerden birincisi, "birinci ve ikinci sınıflar arasında tanışma etkinliği içerikli kahvaltılık etkinlik" (50\_OD\_5\_Etkinlik Afişi/Postu/Görseli), ikincisi ise "Ustadan Çırağa Mesleki Deneyim Transferi Türkan Yiğit Kolçak" Etkinlik Afişi/Postu/Görseli) olarak gerçekleştirilmiştir. Çocuk gelişimi programı dahilinde derslere konuk ve diğer etkinliklerle toplumsal katkı sağlamaya yönelik yapılması planlanan içerikler: **Uzman Konuklar:** Çocuk gelişimi alanında uzman konuklar davet ederek öğrencilere güncel bilgileri ve pratik deneyimleri aktarmak, **Toplumsal Sorunlara Duyarlılık:** Derslerde toplumsal sorunlara duyarlılık ve farkındalık oluşturacak konulara yer vererek öğrencilerin toplumsal sorumluluklarını artırmak, **Alan İçi ve Dışı Etkinlikler:** Alan içi ve dışı etkinlikler düzenleyerek öğrencilerin alanlarıyla ilgili pratik deneyim kazanmalarını sağlamak ve topluma daha etkin hizmet verebilmelerini sağlamak, **Toplumda Bilinçlendirme Faaliyetleri:** Seminerler, atölye çalışmaları ve kampanyalar düzenleyerek toplumu çocuk gelişimi konularında bilinçlendirmek ve bilinçli ebeveynlik konusunda destek olmak. Bu

### Mevcut Elektronik İmzalar

EMİNE ARSLAN KILIÇOĞLU (KTO Karatay Üniversitesi Geliştirme ve Rehberlik Bölümü Başkanı V.) 03.03.2025

bağlamda karne tatiline girişte üniversite web sayfasında alan uzmanı tarafından içerik paylaşılmıştır. (51\_OD\_5\_Karne\_Dönemi\_İle\_İlgili\_Yazı). **İş Birliği Projeleri:** Sivil toplum kuruluşları, okullar ve diğer paydaşlarla iş birliği projeleri yaparak toplumsal ihtiyaçlara daha etkin ve kapsamlı cevaplar geliştirmek, olarak planlanmaktadır.

### D.1.2 Kaynaklar

1	2	3	4	5
Planlama, tanımlı süreç veya mekanizmalar bulunmamaktadır.	Planlama (tanımlı süreçler) bulunmakta ancak herhangi bir uygulama bulunmamaktadır.	Kurumun genelini kapsayan uygulamalar bulunmaktadır ve uygulamalardan bazı sonuçlar elde edilmiştir. Ancak bu sonuçların izlemesi yapılmamakta veya kısmen yapılmaktadır.	Kurumun genelini kapsayan uygulamaların sonuçları izlenmekte ve ilgili paydaşların katılımıyla iyileştirilmektedir.	İçselleştirilmiş, sistematik, sürdürülebilir ve örnek gösterilebilir uygulamalar bulunmaktadır.
<input type="checkbox"/>	<input type="checkbox"/>	<input checked="" type="checkbox"/>	<input type="checkbox"/>	<input type="checkbox"/>

Çocuk gelişimi programı kapsamında planlanan ve yürütülen etkinlikler için sponsor bulunmakta ve elde edilen kaynak ile toplumsal katkı etkinlikleri yapılabilmektedir.

### D.2. Toplumsal Katkı Performansı

#### D.2.1. Toplumsal Katkı Performansının İzlenmesi ve Değerlendirilmesi

1	2	3	4	5
Planlama, tanımlı süreç veya mekanizmalar bulunmamaktadır.	Planlama (tanımlı süreçler) bulunmakta ancak herhangi bir uygulama bulunmamaktadır.	Kurumun genelini kapsayan uygulamalar bulunmaktadır ve uygulamalardan bazı sonuçlar elde edilmiştir. Ancak bu sonuçların izlemesi yapılmamakta veya kısmen yapılmaktadır.	Kurumun genelini kapsayan uygulamaların sonuçları izlenmekte ve ilgili paydaşların katılımıyla iyileştirilmektedir.	İçselleştirilmiş, sistematik, sürdürülebilir ve örnek gösterilebilir uygulamalar bulunmaktadır.
<input type="checkbox"/>	<input type="checkbox"/>	<input type="checkbox"/>	<input type="checkbox"/>	<input checked="" type="checkbox"/>

Çocuk gelişimi programında toplumsal katkı performansının izlendiği herhangi bir veri tabanı bulunmamaktadır. Ancak kalite ve akreditasyon çalışmaları kapsamında etkinlik karnesi uygulamasının yapılmasına yönelik bölüm bazlı çalışmaların yapılması planlanmaktadır.

#### Mevcut Elektronik İmzalar

EMİN ERGİLARSLAN (KTO Karatay Üniversitesi Rektör Yardımcısı) 05.02.2024 14:05 Bölüm Başkanı V.) 03.03.2025

**Mevcut Elektronik İmzalar**

**EMRE FIRSLI ORTAÇ (KTO Karatay Üniversitesi Rektör Yardımcısı ve Öğretim Üyesi) 05.02.2024 14:05 Bölüm Başkanı V.) 03.03.2025**

## KTO KARATAY ÜNİVERSİTESİ

### SAĞLIK HİZMETLERİ MESLEK YÜKSEK OKULU

#### ÇOCUK BAKIMI ve GENÇLİK HİZMETLERİ BÖLÜMÜ

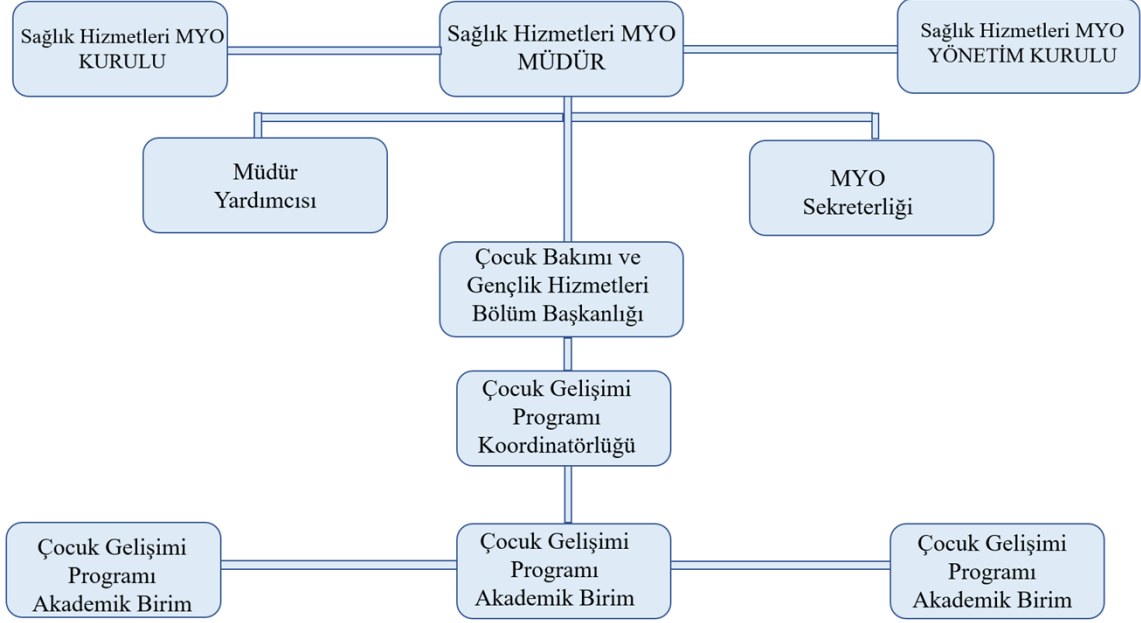
#### KANIT DOSYASI



Mevcut Elektronik İmzalar

EMRE FIRSLI ÖZTAN (ÇOC-Karatay Üniversitesi Gençlik Hizmetleri Bölümü Başkanı V.) 03.03.2025

## KANIT DOSYASI

### 1. EK-1: Çocuk Bakımı ve Gençlik Hizmetleri Bölümü Organizasyon Şeması



- 1\_OD\_5\_Sağlık\_Hizmetleri\_Meslek\_Yüksek\_Okulu\_Komisyon\_İçerikleri
  - 2\_OD\_4\_Kalite Birimi Akreditasyon Kılavuzu (<https://kalite.karatay.edu.tr/dokumanara/akreditasyon+%7C.html>)
  - 3\_OD\_4\_Akreditasyon\_Çalışmaları\_Takvimi
  - 4\_OD\_4\_Güncellenmiş\_Web\_Sitesi\_Link\_i\_https://www.karatay.edu.tr/tr/program/saglik-hizmetleri-meslek-yuksekokulu/cocuk-gelisimi/bolum-baskani-nin-mesaji
  - 5\_OD\_5\_Ofis\_Görüşme\_Saatleri\_Link\_i:  
<https://obs.karatay.edu.tr/oibs/akademik/start.aspx?gkm=00103552533330344003660633360229235485344603222437840#>)
  - 6\_OD\_5\_Akademik\_Danışmanlık\_Takip\_Formu  
  
FR-0865\_akademik-danismanlik-izlem-formu
  - 7\_OD\_5\_Güz\_Dönemi\_Toplantı\_Tutanağı.  
  
Eylül\_2024\_Bölüm\_Hazırlıkları\_Toplantı\_Tu
  - 8\_OD\_5\_Elektronik Belge Yönetim Sistemi, (EBYS),([https://edoc.karatay.edu.tr/enVision/RheaModule/Portal\\_Rhea.aspx?pghx=1616608333](https://edoc.karatay.edu.tr/enVision/RheaModule/Portal_Rhea.aspx?pghx=1616608333))
  - 9\_OD\_5\_Öğrenci\_Bilgi\_Sistemi  
(<https://obs.karatay.edu.tr/oibs/akademik/start.aspx?gkm=00103552533330344003660633360229235485344603222437840#>)
  - 10\_OD\_5\_Sosyal\_Medya (Instagram ([https://www.instagram.com/kto\\_cocuk\\_gelisim\\_shmyo/](https://www.instagram.com/kto_cocuk_gelisim_shmyo/)))
  - 11\_OD\_5\_Sosyal\_Medya\_LinkedIn ( <https://www.linkedin.com/groups/8165128/>),  
<https://www.linkedin.com/groups/8165128/>),
  - 12\_OD\_5\_SHMYO\_Web\_Sitesi\_Duyuru\_Link\_i: (<https://www.karatay.edu.tr/tr/fakulte/saglik-hizmetleri-meslek-yuksekokulu>)
  - 13\_OD\_4\_2024\_2025\_Bahar\_Dönemi\_Dış\_Paydaş\_Toplantı\_Tutanakları
  - 14\_OD\_4\_2024\_2025\_Bahar\_Dönemi\_Dış\_Paydaş\_Toplantı\_Tutanakları
- Mevcut E-İmza Bölümü Hakkında Bilgiler En TR ( <https://www.karatay.edu.tr/tr/program/saglik-hizmetleri-meslek-yuksekokulu/cocuk-gelisimi>) (<https://www.karatay.edu.tr/en/program/saglik-hizmetleri-meslek-yuksekokulu/cocuk-gelisimi>)
- EMİNE AKSELİN KILIÇOĞLU (Çocuk Bakımı ve Gençlik Hizmetleri Bölümü Başkanlığı - Bölüm Başkanı V.) 03.03.2025

16. 16\_OD\_5\_Stratejik\_Plan (<https://kalite.karatay.edu.tr/raporlar/stratejikplan.html>)

17. 17\_OD\_5\_Atama\_Yazısı



Oğretim Üyesi  
Ataması \_ Dr. Ogr. Uyr

18. 18\_OD\_5\_Doktora\_Mezuniyet\_Belgesi



Doktora\_Mezuniyet\_  
Belgesi\_Emine\_Arslan

19. 19\_OD\_5\_Bilgi\_İşlem\_Web\_Sayfası (<https://www.karatay.edu.tr/tr/birim/bilgi-islem-direktorlugu>)
20. 20\_OD\_5\_Öğrenci\_İşleri\_Web\_Sayfası (
21. 21\_OD\_5\_Akademik\_İşler\_Web\_Sayfası (<https://www.karatay.edu.tr/tr/birim/akademik-isler-direktorlugu>),
22. 22\_OD\_5\_Kütüphane\_ve\_Müze\_Yönetim\_Direktörlüğü\_Web\_Sayfası \_Web\_Sayfası (<https://www.karatay.edu.tr/tr/birim/kutuphane-ve-muze-yonetim-direktorlugu>),
23. 23\_OD\_5\_Kalite\_Birimi\_Web\_Sayfası <https://www.karatay.edu.tr/tr/birim/strateji-ve-kalite-yonetim-direktorlugu>)
24. 24\_OD\_5\_Eğitim\_Komisyonu\_Web\_Sayfası (<https://www.karatay.edu.tr/tr/#>)
25. 25\_OD\_5\_Uzaktan\_Eğitim\_Birimi\_Web\_Sayfası (<https://uzem.karatay.edu.tr/>),
26. 26\_OD\_Öğrenci\_Bilgi\_Sistemi\_Web\_Sayfası (OBS) (<https://obs.karatay.edu.tr/oibs/akademik/login.aspx>)
27. 27\_OD\_4\_Mezun\_Bilgi\_Sistemi\_Web\_Sayfası (<https://www.karatay.edu.tr/tr/birim/saglik-kultur-ve-sportif-aktiviteler-direktorlugu/kariyer-gelisim-ve-mezun-iliskileri-ofisi>)
28. 28\_OD\_4\_Bologna\_Bilgi\_Sistemi\_Web\_Sayfası ((<https://bologna.karatay.edu.tr/portal/yer> )
29. 29\_OD\_4\_YÖK\_Çekirdek\_Eğitim\_Programı\_Web\_Sayfası ((<https://www.yok.gov.tr/kurumsal/idari-birimler/egitim-ogretim-dairesi/ulusal-cekirdek-egitimi-programlari>)
30. 30\_OD\_5\_Ders\_Yükü\_Paylaşımı\_Toplantı\_Tutanağı




### Mevcut Elektronik İmzalar

EMİNE ARSLAN KILIÇOĞLU (Çocuk Bakımı ve Gençlik Hizmetleri Bölüm Başkanlığı - Bölüm Başkanı V.) 03.03.2025

T.C.  
KTO KARATAY ÜNİVERSİTESİ  
SAĞLIK HİZMETLERİ MESLEK YÜKSEKOKULU  
ÇOCUK BAKIMI VE GENÇLİK HİZMETLERİ BÖLÜMÜ

22/12/2023 tarihinde yapılan toplantıya istinaden; Çocuk Bakımı ve Gençlik Hizmetleri Bölümü Çocuk Gelişimi Programı öğretim elemanlarının 2023-2024 Akademik Yılı Bahar Dönemi açılacak olan derslerin ekte belirtilen ders yükü formlarının kabulüne ve Müdürlük Makamına arzına karar verildi.

**TOPLANTI ÜYELERİ**

Doç. Dr. (Bölüm Başkanı)	Hatice YALÇIN	
Öğr. Gör. Dr.	Canan KELEŞ ERTÜRK	
Öğr. Gör.	Emine ARSLAN KILIÇOĞLU	
Öğr. Gör.	Ayşegül YILDIRIM	

**Mevcut Elektronik İmzalar**

EMİNE ARSLAN KILIÇOĞLU (Çocuk Bakımı ve Gençlik Hizmetleri Bölüm Başkanlığı - Bölüm Başkanı V.) 03.03.2025



SAĞLIK HİZMETLERİ MESLEK YÜKSEKOKULU  
ÇOCUK BAKIMI VE GENÇLİK HİZMETLERİ BÖLÜMÜ AKADEMİK PERSONEL DERS YÜKÜ FORMU

2023 - 2024 / Bahar Dönemi

Akademik Personel Ders Yükü Listesi

Unvan	Adı	Soyadı	Lisans Programı	Yüksek Lisans Programı	Doktora Programı	Doçentlik Alanı	Zorunlu Ders Yüklü	İkinci Ders Yüklü	Görevlendirildiği Fakülte/Enstitü/Merkezi/Yabancı Ders Yüklü	EK Ders (Hafiflik)
Doç. Dr.	YALÇIN	Sağlık Eğitimi	Çocuk Sağlığı ve Hastalıkları Eğitimi ve Bv Yönetimi	Çocuk Gelişimi ve Hastalıkları Eğitimi ve Bv Yönetimi	Çocuk Gelişimi	Çocuk Gelişimi	14	9 (T) 16 (U)	2 (T)	3
Öğr. Gör.	AYSEĞİL	YILDIZIM	Çocuk Gelişimi	Çocuk Gelişimi	Çocuk Gelişimi	Çocuk Gelişimi ve Hastalıkları Eğitimi ve Bv Yönetimi	14	10 (T) 16 (U)	2 (T)	6
Öğr. Gör.	ARSLAN	KILIÇOĞLU	Çocuk Gelişimi	Çocuk Gelişimi	Çocuk Gelişimi	Çocuk Gelişimi (Devran Edisyon)	14	13 (T) 16 (U)		7

Mevcut Elektronik İmzalar

FEVZİ RAFAİ ÖRTENÇ (R06) Kezeliy Ünversitesi (kezelinligi - Raktör V.) 26.07.2022 - 18:26

Form No: FEZ/EFZ/MS/2023/MS/002

AYSEĞİL  
ARSLAN



SAĞLIK HİZMETLERİ MESLEK YÜKSEKOKULU  
ÇOCUK BAKIMI VE GENÇLİK HİZMETLERİ BÖLÜMÜ AKADEMİK PERSONEL DERS YÜKÜ FORMU

2023 - 2024 / Bahar Dönemi

Akademik Personel Ders Yükü Listesi

Adı : AYSEĞİL	Soyadı: YILDIZIM	Dersin Kodu	Dersin Adı	Hafiflik Ders Saati	Tahminî Öğrenci Sayısı
01230102	Okul Öncesi Eğitimde Program Çelirtilme ve Oğurum	2	0	80	
0231101	Değerler Eğitimi	2	0	60	
0231105	Toplum Hizmet Uygulamaları	2	0	60	
0231104	Hastane ve Çocuk	2	0	60	
0241001	Okul Öncesi Eğitim Kurumlarında Uygulanması Eğitimi II	1	8	80	
0241002	Okul Öncesi Kurumlarında Uygulanması Eğitimi II	0	8	80	
Hafiflik Ders Saati Toplamı				9	16

Mevcut Elektronik İmzalar

FEVZİ RAFAİ ÖRTENÇ (R06) Kezeliy Ünversitesi (kezelinligi - Raktör V.) 26.07.2022 - 18:26

AYSEĞİL  
ARSLAN

Mevcut Elektronik İmzalar

EMİNE ARSLAN KILIÇOĞLU (Çocuk Bakımı ve Gençlik Hizmetleri Bölüm Başkanlığı - Bölüm Başkanı V.) 03.03.2025



2023 - 2024 / Bahar Dönemi  
Akademiik Personel Detaylı Ders Listesi

Dersin Kodu	Dersin Adı	Haftalık Ders Saati		Teorik Öğretim Saati
		T	U	
02410001	Çocuk Gelişimi II	2	0	70
02410003	Çocuklar Fikrini Teşkilatı	2	0	70
02411002	Çocuklarda Davranış Bozuklukları	2	0	70
02411003	Diş Higiyeni	2	0	70
01861318	Öğretmen ve Öğretme Teknikleri	2	0	70
02410001	Diş Higiyeni ve Kariyeri	2	0	70
02410002	Okul Öncesi Eğitim Kurumlarında Uygulanmış Eğitim II	0	8	70
02410002	Özel Eğitim Kurumlarında Uygulanmış Eğitim II	0	8	70
<b>Haftalık Ders Saati Toplamı</b>		<b>12</b>	<b>16</b>	

(Form No: 03.03.2023/Revizyon: 2023/Revizyon: 002)

2023 - 2024 / Bahar Dönemi  
Akademiik Personel Detaylı Ders Listesi

Dersin Kodu	Dersin Adı	Haftalık Ders Saati		Teorik Öğretim Saati
		T	U	
02420003	Özel Eğitim ve Rehabilitasyon	2	0	70
02421010	Çocukların Sosyal ve Zihinsel Gelişimi	2	0	70
02441008	Okul Öncesi Eğitimde Drama	2	0	70
02440004	Çocuk Psikolojisi ve Ruh Sağlığı	2	0	70
02440001	Özel Eğitim Kurumlarında Uygulanmış Eğitim II	2	0	70
02440002	Okul Öncesi Eğitim Kurumlarında Uygulanmış Eğitim II	1	8	70
02441006	Özel Eğitim Kurumlarında Uygulanmış Eğitim II	2	0	70
02441006	Çocuk Sağlığı ve Hastalıkları	2	0	30
<b>Haftalık Ders Saati Toplamı</b>		<b>11</b>	<b>16</b>	

(Form No: 03.03.2023/Revizyon: 2023/Revizyon: 002)

### Mevcut Elektronik İmzalar

EMİNE ARSLAN KILIÇOĞLU (Çocuk Bakımı ve Gençlik Hizmetleri Bölüm Başkanlığı - Bölüm Başkanı V.) 03.03.2025

31. 31\_OD\_5\_YÖK\_Uluslararasılaşma\_Web\_Sayfası  
(<https://uluslararasi.yok.gov.tr/uluslararasilasma/bologna/temelbilgiler/bologna-sureci-uyelik-kriterleri>)
32. 32\_OD\_4\_Akademik\_Takvim\_Web\_Sayfası (https://www.karatay.edu.tr/tr/birim/ogrenci-isleri-direktorlugu/akademik-takvim/2023-2024-akademik-takvim)
33. 33\_OD\_Öğrenci\_Bilgi\_Sistemi\_Web\_Sayfası\_(OBS)  
(https://obs.karatay.edu.tr/oibs/akademik/login.aspx)
34. 34\_OD\_5\_Uzaktan\_Eğitim\_Birimi\_Web\_Sayfası (https://uzem.karatay.edu.tr/),
35. 35\_OD\_4\_Program\_Yeterlilik\_ve\_Öğrenme\_Çıktıları\_Bölüm\_Kurul\_Kararı

T.C.

KTO KARATAY ÜNİVERSİTESİ

SAĞLIK HİZMETLERİ MESLEK YÜKSEKOKULU

ÇOCUK BAKIMI VE GENÇLİK HİZMETLERİ BÖLÜMÜ

05/02/2024 tarihinde yapılan toplantıya istinaden; Çocuk Bakımı ve Gençlik Hizmetleri Bölümü Çocuk Gelişimi Programının program yeterlilikleri ve öğrenme çıktıları düzenlenmiş ve ekte belirtilen hali ile kabulüne ve Müdürlük Makamına arzına karar verildi.

**TOPLANTI ÜYELERİ**

Doç. Dr. (Bölüm Başkanı)	Hatice YALÇIN	
Öğr. Gör. Dr.	Canan KELEŞ ERTÜRK	
Öğr. Gör.	Emine ARSLAN KILIÇOĞLU	
Öğr. Gör.	Ayşegül YILDIRIM	

**Mevcut Elektronik İmzalar**

EMİNE ARSLAN KILIÇOĞLU (Çocuk Bakımı ve Gençlik Hizmetleri Bölüm Başkanlığı - Bölüm Başkanı V.) 03.03.2025

#### Çocuk Gelişimi Program Yeterlilikleri ve Öğrenme Çıktıları

1. Tipik gelişim gösteren çocukların bilişsel, fiziksel, cinsel, ahlak, dil, motor, özbakım, sosyal ve duygusal gelişim alanları ve gelişim özellikleri ile ilgili güncel, kuramsal ve uygulama için gerekli bilgi düzeyine sahip olur.
  - a. Tipik gelişim gösteren çocukların gelişim alanlarını ve gelişim özelliklerini söyleyebilme.
  - b. Tipik gelişim gösteren çocukların gelişim alanları ve gelişim özellikleri ile ilgili bilgileri açıklayabilme.
  - c. Tipik gelişim gösteren çocukların gelişim alanlarını ve gelişim özelliklerini ayırt edebilme.
  - d. Tipik gelişim gösteren çocukların gelişim alanlarına ve gelişim özelliklerine ilişkin uygun ve güncel etkinlikleri uygulayabilme.
  - e. Atipik gelişim gösteren çocukların gelişim alanlarına ve gelişim özelliklerine ilişkin uygun ve güncel etkinlikleri tasarlayabilme.
  - f. Tipik gelişim gösteren çocukların gelişim alanlarına ve gelişim özelliklerine ilişkin uygun ve güncel etkinlikleri değerlendirebilme.
2. Atipik gelişim gösteren çocukların bilişsel, fiziksel, cinsel, ahlak, dil, motor, özbakım, sosyal ve duygusal gelişim alanları ve gelişim özellikleri ile ilgili güncel, kuramsal ve uygulama için gerekli bilgi düzeyine sahip olur.
  - a. Atipik gelişim gösteren çocukların gelişim alanlarını ve gelişim özelliklerini söyleyebilme.
  - b. Atipik gelişim gösteren çocukların gelişim alanları ve gelişim özellikleri ile ilgili bilgileri açıklayabilme.
  - c. Atipik gelişim gösteren çocukların gelişim alanlarını ve gelişim özelliklerini ayırt edebilme.
  - d. Atipik gelişim gösteren çocukların gelişim alanlarına ve gelişim özelliklerine ilişkin uygun ve güncel etkinlikleri uygulayabilme.
  - e. Atipik gelişim gösteren çocukların gelişim alanlarına ve gelişim özelliklerine ilişkin uygun ve güncel etkinlikleri tasarlayabilme.
  - f. Atipik gelişim gösteren çocukların gelişim alanlarına ve gelişim özelliklerine ilişkin uygun ve güncel etkinlikleri değerlendirebilme.
3. Tipik ve atipik gelişim gösteren, risk altındaki ve hasta çocukların özelliklerine uygun gelişimsel destek programı hazırlar, uygular ve değerlendirir.
  - a. Tipik ve atipik gelişim gösteren, risk altındaki ve hasta çocukların özelliklerine uygun gelişimsel destek programını ifade edebilme.
  - b. Tipik ve atipik gelişim gösteren, risk altındaki ve hasta çocukların özelliklerine uygun gelişimsel destek programlarını anlayabilme.
  - c. Tipik ve atipik gelişim gösteren, risk altındaki ve hasta çocukların özelliklerine uygun gelişimsel destek programlarını uygulayabilme.
  - d. Tipik ve atipik gelişim gösteren, risk altındaki ve hasta çocukların özelliklerine uygun gelişimsel destek programlarının benzerlik ve farklılıklarını karşılaştırabilme.
  - e. Tipik ve atipik gelişim gösteren, risk altındaki ve hasta çocukların özelliklerine uygun gelişimsel destek programı geliştirebilme.
  - f. Tipik ve atipik gelişim gösteren, risk altındaki ve hasta çocukların özelliklerine uygun gelişimsel destek programlarını iyileştirebilmek için öneride bulunabilme.
4. Çocuk gelişimi alanında edindiği bilgileri kullanarak liderlik özelliği ile çocuklar ve diğer kişilerle etkili iletişim kurar, bireysel ve takım çalışmalarını yürütür, uygulamalarda karşılaşılan problem ve faaliyetlerde sorumluluk alır ve görevini yerine getirir.
  - a. Çocuk gelişimi alanında edindiği bilgileri ifade edebilme.
  - b. Çocuklar ve diğer kişilerle etkili iletişim kurarak bireysel ve takım çalışmalarında görüşlerini açıklayabilme.



#### Mevcut Elektronik İmzalar

EMİNE ARSLAN KILIÇOĞLU (Çocuk Bakımı ve Gençlik Hizmetleri Bölüm Başkanlığı - Bölüm Başkanı V.) 03.03.2025

- c. Çocuklar ve diğer kişilerle etkili iletişim kurarak bireysel ve takım çalışmalarına ilişkin uygulamaları geliştirebilir.
- d. Çocuklar ve diğer kişilerle etkili iletişim kurarak bireysel ve takım çalışmalarının uygulamalarında karşılaşılan problem ve faaliyetleri karşılaştırarak analiz edebilir.
- e. Çocuklar ve diğer kişilerle etkili iletişim kurarak bireysel ve takım çalışmalarını planlayabilir ve yürütebilir.
- f. Çocuklar ve diğer kişilerle etkili iletişim kurarak yapılan çalışmaları geliştirebilir ve değerlendirebilir.
5. Toplumsal sorumluluk bilinciyle içinde bulunduğu sosyal çevre için mesleki proje, araştırma ve etkinlikler planlar, uygular ve süreci izleyip değerlendirir.
- a. Toplumsal sorumluluk bilinciyle içinde bulunduğu sosyal çevre için gerekli olan mesleki proje, araştırma ve etkinlikleri tanımlayabilir.
- b. Toplumsal sorumluluk bilinciyle içinde bulunduğu sosyal çevre için gerekli olan mesleki proje, araştırma ve etkinlikleri özümseyebilir.
- c. Toplumsal sorumluluk bilinciyle içinde bulunduğu sosyal çevre için gerekli olan mesleki proje, araştırma ve etkinlikleri uygulayabilir.
- d. Toplumsal sorumluluk bilinciyle içinde bulunduğu sosyal çevre için gerekli olan mesleki proje, araştırma ve etkinlikleri ayırabilir.
- e. Toplumsal sorumluluk bilinciyle içinde bulunduğu sosyal çevre için gerekli olan mesleki proje, araştırma ve etkinlikleri planlayabilir.
- f. Toplumsal sorumluluk bilinciyle içinde bulunduğu sosyal çevre için gerekli olan mesleki proje, araştırma ve etkinlikleri izleyebilir ve değerlendirebilir.
6. Çocukların yaş ve gelişimlerine uygun materyal ve program geliştirir, değerlendirir, gereksinim ve gelişim düzeylerine uygun öğrenmelerini desteklemek için uygun eğitim ortamlarını düzenler.
- a. Çocukların yaş ve gelişimlerine uygun materyalleri, programları ve eğitim ortamlarını izleyebilir.
- b. Çocukların yaş ve gelişimlerine uygun materyalleri, programları ve eğitim ortamlarını kavrayabilir.
- c. Çocukların yaş ve gelişimlerine uygun materyalleri, programları ve eğitim ortamlarını düzenleyebilir.
- d. Çocukların yaş ve gelişimlerine uygun materyallerin, programların ve eğitim ortamlarının çocuk gelişimine etkisini ele alarak analiz edebilir.
- e. Çocukların yaş ve gelişimlerine uygun materyalleri, programları ve eğitim ortamlarını geliştirebilir.
- f. Çocukların yaş ve gelişimlerine uygun materyalleri, programları ve eğitim ortamlarını değerlendirebilir.
7. Çocuk gelişimi alanının gerektirdiği tüm etkinlikleri (Türkçe, müzik, drama, sanat, oyun, hareket, fen, matematik, alan gezisi, okuma yazmaya hazırlık) planlar, hazırlar ve değerlendirir.
- a. Çocuk gelişimi alanının gerektirdiği tüm etkinlikleri (Türkçe, müzik, drama, sanat, oyun, hareket, fen, matematik, alan gezisi, okuma yazmaya hazırlık) açıklayabilir.
- b. Çocuk gelişimi alanının gerektirdiği tüm etkinliklerinin (Türkçe, müzik, drama, sanat, oyun, hareket, fen, matematik, alan gezisi, okuma yazmaya hazırlık) çocuklara etkisini kavrayabilir.



- c. Çocuk gelişimi alanının gerektirdiği tüm etkinlikleri (Türkçe, müzik, drama, sanat, oyun, hareket, fen, matematik, alan gezisi, okuma yazmaya hazırlık) eğitim sürecine entegre edebilir.
- d. Çocuk gelişimi alanının gerektirdiği tüm etkinliklerin (Türkçe, müzik, drama, sanat, oyun, hareket, fen, matematik, alan gezisi, okuma yazmaya hazırlık) nasıl uygulayabileceğini analiz edebilir.
- e. Çocuk gelişimi alanının gerektirdiği tüm etkinlikleri (Türkçe, müzik, drama, sanat, oyun, hareket, fen, matematik, alan gezisi, okuma yazmaya hazırlık) tasarlayabilir.
- f. Çocuk gelişimi alanının gerektirdiği tüm etkinliklerin (Türkçe, müzik, drama, sanat, oyun, hareket, fen, matematik, alan gezisi, okuma yazmaya hazırlık) çocuk gelişimine katkısını değerlendirebilir.
8. Çocuk gelişimi alanı ile ilgili faaliyetleri, sosyal hakların evrenselliği, sosyal adalet, kalite kültürü ve kültürel değerlerin korunması ile çevre koruma, iş sağlığı ve güvenliği, aile ve toplum sağlığı konularında edindiği bilginin doğrultusunda organize eder.
- a) Çocuk gelişimi alanı ile ilgili faaliyetleri, sosyal hakların evrenselliği, sosyal adalet, kalite kültürü ve kültürel değerlerin korunması ile çevre koruma, iş sağlığı ve güvenliği, aile ve toplum sağlığı konularında bilgi edinebilir.
- b) Çocuk gelişimi alanı ile ilgili faaliyetleri, sosyal hakların evrenselliği, sosyal adalet, kalite kültürü ve kültürel değerlerin korunması ile çevre koruma, iş sağlığı ve güvenliği, aile ve toplum sağlığı konularını anlayabilir.
- c) Çocuk gelişimi alanı ile ilgili faaliyetleri, sosyal hakların evrenselliği, sosyal adalet, kalite kültürü ve kültürel değerlerin korunması ile çevre koruma, iş sağlığı ve güvenliği, aile ve toplum sağlığı konuları ile entegre edebilir.
- d) Çocuk gelişimi alanı ile ilgili faaliyetleri, sosyal hakların evrenselliği, sosyal adalet, kalite kültürü ve kültürel değerlerin korunması ile çevre koruma, iş sağlığı ve güvenliği, aile ve toplum sağlığı konularını analiz edebilir.
- e) Çocuk gelişimi alanı ile ilgili faaliyetleri, sosyal hakların evrenselliği, sosyal adalet, kalite kültürü ve kültürel değerlerin korunması ile çevre koruma, iş sağlığı ve güvenliği, aile ve toplum sağlığı konularında stratejiler geliştirebilir.
- f) Çocuk gelişimi alanı ile ilgili faaliyetleri, sosyal hakların evrenselliği, sosyal adalet, kalite kültürü ve kültürel değerlerin korunması ile çevre koruma, iş sağlığı ve güvenliği, aile ve toplum sağlığı konularını farklı bakış açılarıyla eleştirebilir.
9. Çocuk gelişimi ve eğitimi alanında edindiği kuramsal ve teorik bilgiyi, alandaki uygulamaya aktarır.
- a. Çocuk gelişimi ve eğitimi alanında edindiği kuramsal ve teorik bilgiyi açıklayabilir.
- b. Çocuk gelişimi ve eğitimi alanında edindiği kuramsal ve teorik bilgiyi, alandaki uygulamada özümseyebilir.
- c. Çocuk gelişimi ve eğitimi alanında edindiği kuramsal ve teorik bilgiyi, alandaki uygulamaya entegre edebilir.
- d. Çocuk gelişimi ve eğitimi alanında edindiği kuramsal ve teorik bilgi ile alandaki uygulamanın benzerlik ve farklılıklarını ortaya koyabilir.
- e. Çocuk gelişimi ve eğitimi alanında edindiği kuramsal ve teorik bilgi ile alandaki uygulamaya ilişkin öğrenme deneyimlerini birleştirerek stratejiler geliştirebilir.
- f. Çocuk gelişimi ve eğitimi alanında edindiği kuramsal ve teorik bilgi ile alandaki uygulamaya ilişkin bilgileri eleştirel bir şekilde değerlendirebilir.



## Mevcut Elektronik İmzalar

EMİNE ARSLAN KILIÇOĞLU (Çocuk Bakımı ve Gençlik Hizmetleri Bölüm Başkanlığı - Bölüm Başkanı V.) 03.03.2025

10. Türkiyeyi kurallarına uygun ve etkili kullanır, alanıyla ilgili ulusal ve uluslararası literatürü takip eder.
- Türkiyeyi kurallarına uygun ve etkili ifade edebilme.
  - Türkiyeyi kurallara uygun ve etkili kullanmam, alanı ile ilgili ulusal ve uluslararası literatürdeki yenilikleri takip etmenin önemini açıklayabilme.
  - Türkiyeyi kurallarına uygun ve etkili kullanabilme, alanı ile ilgili ulusal ve uluslararası literatürü tarayarak ödev hazırlayabilme.
  - Alanı ile ilgili ulusal ve uluslararası literatürdeki ortak noktaları bulabilme.
  - Alanı ile ilgili ulusal ve uluslararası literatürdeki bilgileri kullanarak kendine özgü fikir üretebilme.
  - Alanı ile ilgili ulusal ve uluslararası literatürdeki kaynakların güncelliğini ve güvenilirliğini değerlendirebilme.
11. Kurum içi, ulusal ve uluslararası eğitimlere/derslere katılarak, mesleki bilgi ve becerilerini sürekli olarak geliştirir.
- Kurum içi, ulusal ve uluslararası eğitimlere/derslere katılarak, mesleki bilgi ve becerilerini sürekli olarak gelişiminin önemini açıklayabilme.
  - Kurum içi, ulusal ve uluslararası eğitimlere/derslere katılarak, mesleki bilgi ve becerilerini sürekli olarak gelişiminin önemini kavrayabilme.
  - Kurum içi, ulusal ve uluslararası eğitimlere/derslere katılarak, mesleki bilgi ve becerilerini yeni durumlara uyarlayabilme.
  - Kurum içi, ulusal ve uluslararası eğitimlere/derslere katılarak, mesleki bilgi ve becerilerini sürekli olarak gelişiminin önemini tabii edebilme.
  - Kurum içi, ulusal ve uluslararası eğitimlere/derslere katılarak, mesleki bilgi ve becerilerini sürekli olarak gelişimye yönelik aktiviteleri tasarlayabilme.
  - Kurum içi, ulusal ve uluslararası eğitimlere/derslere katılarak, mesleki bilgi ve becerilerini sürekli olarak gelişiminin önemine ilişkin önerilerde bulunabilme.
12. Bireyin genel kültürüne katkı sağlayan alan dışı en az iki farklı dersi arasında bağlantı kurarak ifade eder.
- Farklı disiplinler arasındaki farkı bulabilme.
  - Yaşam boyu öğrenme kavramını yorumlayabilme.
  - Sanat ve tasarım konusunda ulusal ve uluslararası değerler arasında karşılaştırma yapabileme.
  - Farklı disiplinlerle işbirliğini organize edebilme.
  - Yaşam boyu öğrenme ile ilgili konuları açıklayabilme.
  - Güncel yaklaşımları yenilikçi uygulamaları tasarlayabilme.

HU Kes AV

36. [36\\_ OD\\_4\\_Engelli Öğrenci Birimi](https://www.karatay.edu.tr/tr/birim/engelli-ogrenci-birimi/gerceklestirilen-etkinlikler) (<https://www.karatay.edu.tr/tr/birim/engelli-ogrenci-birimi/gerceklestirilen-etkinlikler>)
37. [37\\_OD\\_Mevzuat Bilgi Sistemi](https://mevzuat.karatay.edu.tr/) (<https://mevzuat.karatay.edu.tr/>)
38. [38\\_OD\\_3\\_OBS\\_Web\\_Sayfası](https://obs.karatay.edu.tr/oibs/akademik/start.aspx?gkm=00103221031110366003880833360229233291366903889636720#) (<https://obs.karatay.edu.tr/oibs/akademik/start.aspx?gkm=00103221031110366003880833360229233291366903889636720#>)
39. [39\\_OD\\_3\\_KARSEM\\_Web\\_Sayfası](https://karsem.com.tr/) (<https://karsem.com.tr/>)
40. [40\\_OD\\_4\\_UZEM\\_Web\\_Sayfası](https://uzem.karatay.edu.tr/) (<https://uzem.karatay.edu.tr/>)
41. [41\\_OD\\_4\\_OBS\\_Anket\\_Linkisi](https://obs.karatay.edu.tr/oibs/akademik/start.aspx?gkm=00103221031110366003880833360229233291366903889636720#) (<https://obs.karatay.edu.tr/oibs/akademik/start.aspx?gkm=00103221031110366003880833360229233291366903889636720#>)
42. [42\\_OD\\_4\\_SKS\\_Web\\_Sayfası](https://www.karatay.edu.tr/tr/birim/saglik-kultur-ve-sportif-aktivitedirektorlugu/kariyer-gelisim-ve-mezun-iliskileri-ofisi) (<https://www.karatay.edu.tr/tr/birim/saglik-kultur-ve-sportif-aktivitedirektorlugu/kariyer-gelisim-ve-mezun-iliskileri-ofisi>)
43. [43\\_OD\\_5\\_Kampus\\_Destek\\_Hizmetleri](https://www.karatay.edu.tr/tr/birim/kampus-destek-hizmetleri-direktorlugu) (<https://www.karatay.edu.tr/tr/birim/kampus-destek-hizmetleri-direktorlugu>)
44. [44\\_OD\\_5\\_INTRAWEB\\_Web\\_Sayfası](https://intraweb.karatay.edu.tr/#) (<https://intraweb.karatay.edu.tr/#>)
45. [45\\_OD\\_5\\_INTRAWEB\\_Web\\_Sayfası](https://www.karatay.edu.tr/tr/birim/engelli-ogrenci-birimi/gerceklestirilen-etkinlikler) (<https://www.karatay.edu.tr/tr/birim/engelli-ogrenci-birimi/gerceklestirilen-etkinlikler>)
46. [46\\_OD\\_5\\_TTO\\_Web\\_Sayfası](https://www.karatay.edu.tr/tr/birim/engelli-ogrenci-birimi/gerceklestirilen-etkinlikler) (<https://www.karatay.edu.tr/tr/birim/engelli-ogrenci-birimi/gerceklestirilen-etkinlikler>) (<https://www.karatay.edu.tr/tr/birim/teknoloji-transfer-ofisi-tto>)
47. [47\\_OD\\_5\\_IK\\_Web\\_Sayfası](https://www.karatay.edu.tr/tr/birim/insan-kaynaklari-direktorlugu) (<https://www.karatay.edu.tr/tr/birim/insan-kaynaklari-direktorlugu>)
48. [48\\_OD\\_5\\_Akademik\\_Tesvik\\_Yönergesi\\_Web\\_Sayfası](https://mevzuat.karatay.edu.tr/yonerge/ktokaratay-universitesi-akademik-tesvik-ve-bilims-4410035.html) (<https://mevzuat.karatay.edu.tr/yonerge/ktokaratay-universitesi-akademik-tesvik-ve-bilims-4410035.html>)
49. [49\\_OD\\_5\\_TTO\\_Web\\_Sayfası](https://tto.karatay.edu.tr/#/mevzuat) (<https://tto.karatay.edu.tr/#/mevzuat>)
50. [50\\_OD\\_5\\_Etkinlik\\_Afişi/Postu/Görseli](#)

## Mevcut Elektronik İmzalar

EMİNE ARSLAN KILIÇOĞLU (Çocuk Bakımı ve Gençlik Hizmetleri Bölüm Başkanlığı - Bölüm Başkanı V.) 03.03.2025



50. 50\_OD\_5\_Etkinlik Afiş/Postu/GörseliUstadan Çırağa Mesleki Deneyim Transferi Türkan Yiğit Kolçak Etkinlik Afiş/Postu/Görseli



51. 51\_OD\_5\_Karne\_Dönemi\_İle\_İlgili\_Yazı. <https://www.karatay.edu.tr/tr/haber/2025/01/17/dr-arслан-kilicoglu-karne-doneminde-ebeveynlerin-tutumunu-cocuklarin-gelecegini-sekillendiriyor>.

#### Mevcut Elektronik İmzalar

EMİNE ARSLAN KILIÇOĞLU (Çocuk Bakımı ve Gençlik Hizmetleri Bölüm Başkanlığı - Bölüm Başkanı V.) 03.03.2025